



UWIKA

PEDOMAN AKADEMIK

2017-2018

FAKULTAS TEKNIK ARSITEKTUR

<http://widyakartika.ac.id/arsitektur/>

*COLLABORATION FOR
OPTIMIZING CREATION*



UNIVERSITAS WIDYA KARTIKA

University of Business Excellence for Entrepreneurship in Indonesia

Jl. Sutorejo Prima Utara II/No. 1, Surabaya 60113

Hotline +62 31 596 1867

Tlp. +62 31 592 2403 / +62 31 592 6359 | Fax. +62 31 592 5790

Email. arsitektur@widyakartika.ac.id

KATA PENGANTAR

Salam Entrepreneur!

Kebutuhan dalam mengenal lebih dekat bidang keilmuan yang kelak akan menentukan kompetensi para calon entrepreneur sangat dipengaruhi oleh banyak aspek. Keberadaan para anggota sivitas akademika lainnya, yakni para kawan mahasiswa, dosen dan tenaga kependidikan, juga lingkungan belajar, suasana akademiknya, isi kurikulum, sarana prasarana, pembiayaan dan kegiatan kemahasiswaan lainnya adalah bagian dari sistem pendidikan tinggi di Universitas Widya Kartika (UWIK), terkhusus program studi Arsitektur, Fakultas Teknik yang harus diketahui oleh para calon entrepreneur baru.

Buku pedoman akademik ini juga tidak menutup kemungkinan untuk menjadi informasi terkini bagi para pihak stakeholder maupun eksternal UWIK untuk mengetahui dan memahami lebih dalam bagaimana menjalani suatu sistem pendidikan tinggi S1 Arsitektur, Fakultas Teknik di UWIK. Buku pedoman akademik ini dimaksudkan untuk memberikan arahan kepada para mahasiswa tentang keseluruhan layanan akademis dan non akademis secara umum. Dengan demikian, mahasiswa dapat memahami peran, hak, kewajiban dan tanggung jawabnya sebagai mahasiswa di Arsitektur secara khusus dan UWIK secara umum. Informasi yang terdapat di dalam buku pedoman akademik ini dimulai dengan paparan tata kelola dan organisasi di lingkungan Fakultas Teknik serta proses penyelenggaraan pendidikannya. Selanjutnya informasi utama pada Program Studi Arsitektur berisikan tata kelola dan organisasinya, motto, sumberdaya manusia, ketentuan akademik prodi, kurikulum, dan silabus.

Kami berharap bahwa buku pedoman akademik ini dapat dijadikan sebagai panduan mahasiswa/calon entrepreneur agar dapat memperoleh manfaat yang sebesar-besarnya dalam proses penyelesaian studinya. Selain itu bagi para mahasiswa diminta untuk memenuhi semua ketentuan dan mentaati peraturan yang berlaku dengan penuh disiplin dan rasa tanggung jawab sehingga dapat tercipta suasana yang kondusif dalam proses belajar mengajar.

Prodi Arsitektur, Fakultas Teknik, UWIK berharap bahwa segenap mahasiswa dapat menyerap dan menghayati budaya yang selaras dengan tata nilai yang dianut Universitas yaitu *humble, integrity, leadership, professional, innovative* dan caring serta memiliki jiwa

entrepreneurship. Diharapkan kelak mahasiswa dapat berperan aktif dalam menciptakan lapangan pekerjaan dan turut serta dalam pembangunan Negara Republik Indonesia.

Akhirnya kami berharap buku pedoman akademis ini dapat bermanfaat bagi segenap civitas akademika sekaligus sebagai acuan pelaksanaan layanan akademis maupun non akademis sebagai standar dalam menjalankan ketentuan yang berlaku di UWIKA. Namun demikian penyusunan buku ini tidak terlepas dari kekurangan dan kesempurnaan, diharapkan adanya masukan, kritikan dan saran pembaca untuk penyempurnaan buku pedoman ini terimakasih.

Surabaya, April 2017

TIM PENYUSUN

DAFTAR ISI

Kata Pengantar	2
Daftar Isi	4
MARS YPPI.....	6
HYMNE WIDYA KARTIKA	7
1. PENDAHULUAN	8
1.1. Sejarah Singkat Fakultas	8
1.2. Visi, Misi, Tujuan dan Nilai-Nilai Utama Fakultas Teknik	8
A. Visi Fakultas Teknik	8
B. Misi Fakultas Teknik	9
C. Tujuan Fakultas Teknik.....	9
2. PERANGKAT ORGANISASI	11
2.1. Struktur Organisasi Fakultas Teknik	11
2.2. Pejabat Struktural di Lingkungan Fakultas Teknik	11
2.3. Sarana Prasarana Penunjang Pendidikan.....	12
3. PENYELENGGARAAN PENDIDIKAN.....	13
3.1. Kebebasan Akademik dan Otonomi Keilmuan	13
3.2. Pelaksanaan Pendidikan	14
3.2.1. Sistem Penerimaan Mahasiswa & Transfer.....	14
3.2.2. Pendaftaran Ulang Mahasiswa	15
3.2.3. Sistem Kredit Semester	15
3.2.4. Perencanaan Beban Studi Mahasiswa	16
3.2.5. Pembatalan Rencana Studi	17
3.2.6. Pengulangan Mata Kuliah	18
3.2.7. Evaluasi dan Penilaian.....	18
3.2.8. Yudisium dan Predikat Kelulusan.....	20
3.2.9. Non Aktif/Cuti Kuliah, Putus Studi	20
3.4. Pembiayaan	21
3.5. Kemahasiswaan	22
4. PROGRAM STUDI ARSITEKTUR.....	24
4.1. Sekilas Program Studi Arsitektur, Visi & Misinya	24
4.2. Tujuan dan Nilai-Nilai Program Studi Arsitektur.....	25
A. Tujuan Program Studi Arsitektur	25
B. Tata Nilai Program Studi Arsitektur	26
4.3. Motto Program Studi Arsitektur	26
4.4. Profil dan Kompetensi Lulusan.....	26
A. Profil Lulusan Program Studi Arsitektur UWIKA:	26
B. Kompetensi Lulusan Program Studi Arsitektur UWIKA:	26

4.5. Struktur Organisasi Program Studi Arsitektur	29
4.6. Staf Pengajar dan Tenaga Kependidikan	29
4.7. Ketentuan Akademik di Program Studi:	30
A. Prasyarat Umum Mata Kuliah	30
B. Mata Kuliah Pilihan	30
C. Kuliah Kerja Nyata	31
D. Praktek Bisnis Profesi dan Sertifikasi	32
E. Studium Generale dan Kuliah Lapangan	33
F. Proposal Tugas Akhir	34
G. Tugas Akhir atau Skripsi	35
H. Ketentuan Peninjauan Kurikulum	36
4.8. Kurikulum Prodi Arsitektur	38
4.9. Pohon dan Daftar Mata Kuliah Arsitektur	43
4.10. Silabus Mata Kuliah	45
A. Kelompok Mata Kuliah Desain Arsitektur	45
B. Kelompok Mata Kuliah Teknologi	52
C. Kelompok Mata Kuliah Teori & Sejarah	60
D. Kelompok Mata Kuliah Studi Arsitektur	64
E. Kelompok Mata Kuliah Etika dan Bisnis	69
F. Kelompok Mata Kuliah Umum	74

MARS YPPI

MARS YPPI

Lagu: R. Hari Soewarjo
 Syair: S Winarti Sjaiful
 Tahun: 1972

1= Bes. 2/4
 Tempo: DIMARCIA

$\overline{3} \cdot \overline{4}/5 \cdot \overline{1} \overline{3} \overline{2}/\overline{1} \overline{7} \overline{0} \overline{6}/5 \overline{3} \cdot \overline{4}/5 \overline{1}/7 \overline{6}/4 \cdot \overline{1} \overline{0} \overline{2} \cdot \overline{3}/4 \overline{3}$
 $\overline{1} \cdot \overline{2}/\cdot \cdot \overline{1} \overline{1} \overline{7}/6 \overline{5} \overline{0} \overline{4}/3 \overline{1} \cdot \overline{2}/3 \overline{5}/4 \overline{3}/2 \cdot \overline{1} \overline{0} \overline{7} \cdot \overline{1}/2 \overline{1}$
 Ya ya san pen di di kan ki ta Di ta hun em pat tu juh sam pai ki ni

$\overline{1} \overline{4} \overline{5}/\overline{2} \cdot \overline{1}/7 \overline{2} \cdot \overline{1}/7 \overline{6}/5 \overline{4}/3 \cdot \overline{1} \overline{0} \overline{3} \cdot \overline{4}/5 \overline{1}/3 \overline{2}/\overline{1} \overline{7} \overline{0} \overline{6}$
 $\overline{1} \overline{2} \overline{3}/7 \cdot \overline{6}/5 \overline{7} \cdot \overline{6}/5 \overline{4}/3 \overline{2}/1 \cdot \overline{1} \overline{0} \overline{1} \cdot \overline{2}/3 \cdot \overline{1} \overline{1} \overline{7}/6 \overline{5} \overline{0} \overline{4}$
 me ngab di nu sa Tuk pu tra pu tri bangsa Ya ya san ki ta Y P P

$\overline{1} \overline{5} \overline{0} \overline{1} \cdot \overline{1}/\overline{1} \cdot \overline{1} \overline{7} \cdot \overline{1} \overline{2} \cdot \overline{3}/4 \cdot \overline{1} \overline{0} \overline{6} \cdot \overline{6}/6 \cdot \overline{1} \overline{2} \cdot \overline{1} \overline{7} \cdot \overline{6}/5 \overline{1}/$
 $\overline{1} \overline{3} \overline{0} \overline{5} \cdot \overline{5}/5 \cdot \overline{1} \overline{4} \cdot \overline{5} \overline{6} \cdot \overline{5}/1 \cdot \overline{1} \overline{0} \overline{4} \cdot \overline{4}/4 \cdot \overline{1} \overline{7} \cdot \overline{6} \overline{5} \cdot \overline{4}/3 \overline{5}/$
 I ber gerak ma ju se rem pak me ngem bang kan ji wa per sa tu

$\overline{3} \overline{0} \overline{3} \cdot \overline{4}/3 \overline{2}/6 \overline{7}/1 \cdot \overline{1} \overline{0} \overline{3} \cdot \overline{3}/4 \overline{6} \cdot \overline{6}/6 \overline{0} \overline{4} \cdot \overline{4}/3 \overline{1} \cdot \overline{1}/$
 $\overline{1} \overline{0} \overline{1} \cdot \overline{2}/1 \overline{7}/5 \overline{4}/5 \cdot \overline{1} \overline{0} \overline{1} \cdot \overline{1}/1 \overline{4} \cdot \overline{4}/4 \overline{0} \overline{1} \cdot \overline{1}/1 \overline{5} \cdot \overline{5}/$
 an Dmi te gak Pan ca si la Ya ya san P P I Ya ya san P P

$\overline{1} \overline{0} \overline{3} \cdot \overline{3}/\overline{2} \cdot \overline{3}/\overline{2} \overline{1} \overline{7} \overline{6}/5 \cdot \overline{1} \overline{0} \overline{3} \cdot \overline{3}/4 \overline{6} \cdot \overline{6}/6 \overline{0} \overline{4} \cdot \overline{4}/3 \overline{1}$
 $\overline{5} \overline{0} \overline{1} \cdot \overline{1}/7 \cdot \overline{1}/7 \overline{6} \overline{5} \overline{4}/3 \cdot \overline{1} \overline{0} \overline{1} \cdot \overline{1}/1 \overline{4} \cdot \overline{4}/4 \overline{0} \overline{1} \cdot \overline{1}/1 \overline{5}$
 I Wu jud kan bak ti se ti a mu Pa da nu sa bang sa dan ta nah a

$\overline{1} \overline{1} \overline{0} \overline{3} \cdot \overline{3}/\overline{2} \cdot \overline{1}/7 \overline{6} \cdot \overline{7}/\overline{1} \cdot \overline{1}/\overline{1} \cdot \overline{1} \overline{1}$
 $\overline{5}/5 \overline{0} \overline{1} \cdot \overline{1}/7 \cdot \overline{6}/5 \overline{4} \cdot \overline{4}/3 \cdot \overline{1} \overline{3} \overline{0} \overline{1} \overline{1}$
 ir mu te rus kan tu gas mulia mu.

HYMNE WIDYA KARTIKA

HYMNE WIDYA KARTIKA

1 = C, 4/4
Tempo: MODERATO

Lagu-Syair: **Ir. Effendi S., MBS.**
Arransem: **Salomon Tong**

5 . 5 6 5/5 . 4 3 . /3 3 . 3 6 7 . 7/ 2 . 1 1 1 . 1/1 . 1 6 . 6 5
 Bintang pendi dik an l - tu lah Wi dya Kar ti ka, me nu ju ci ta ci ta
 / 5 . . 5 . 5 / 1 1 . 1 1 7 . 1 / 2 . . 5 . 5 / 3 3 . 3 3 2 . 1 / 1
 bang sa, Cer-das kan ke hi dup an bang-sa berda sar kan Pan ca-si - la
 . 7 6/5 . 5 / 6/5 . . 1/2 . 2 5 . 5 3 2 . 1 1 7 . 6/5
 dan te-kad yang memba - ra, Cip-ta - kan sar-ja-na ber-gu na un - tuk bang-
 . 3 3 2/1 . . 1/2 2 . 3 4 3 . 2/3 . 4 5 . /2 2 . 3 4 2/3 . .
 sa ne-ga-ra, U-ni - ver - si - tas Wi-dya Kar-ti - ka bin-tang pendi-dik-an,
 1 / 2 2 . 3 4 3 . 2 3 . 4 5 . / 5 6 7 / 5 . . 5 . 5 / 1
 dengan rakh - mat Tu han ki - ta, ki - ta ma - ju ber - sa - ma, Dengan pe -
 1 . 1 1 7 . 1 / 2 . . 5 . 5 / 3 3 . 3 3 2 . 1 / 4 . . 7 . 6/5 . 3 3 2 / 1 . . //
 nuh ke ya - kin - an, ma - ri ra - ih ke cer das - an, Ba - gi In - do - ne - sia

1. PENDAHULUAN

1.1. Sejarah Singkat Fakultas

Sejarah pendirian Universitas Widya Kartika tidak lepas dari sejarah perkembangan Yayasan Pendidikan dan Pengajaran Indonesia yang disingkat YPPI. YPPI didirikan pada tahun 1947, diawali dengan pendirian Taman Kanak – Kanak (TK) pada tahun 1947 berkedudukan di Donokerto. Kemudian dengan berjalannya waktu, YPPI berhasil meembangkan pelayanannya dengan mendirikan dua Taman Kanak–Kanak (TK) lainnya, tiga Sekolah Dasar (SD), tiga Sekolah Menengah Pertama (SMP), dan dua Sekolah Menengah Atas (SMA) di beberapa lokasi yaitu: Kapasari, Donokerto, Dharma Husada Indah Barat, dan Sutorejo.

Melihat banyaknya lulusan siswa SMA yang sulit masuk perguruan tinggi karena ketatnya persaingan, pengurus yayasan bermaksud membantu mengatasi hal tersebut dengan membuat keputusan dalam rapat pleno untuk mendirikan Universitas.

Universitas Widya Kartika didirikan pada tanggal 14 Agustus 1986 atas dasar Surat Keputusan Yayasan PPI No.03/BH.PH/1985 tanggal 1 Nopember 1985. dan mendapatkan SK. MENDIKBUD No. 0728/O/1986 tanggal 11 Oktober 1986 yang berkedudukan di Jalan Dharma Husada Indah Barat VI / 1 Surabaya. Kemudian pada tahun 1996, Universitas Widya Kartika (UWIK) pindah ke kampus utama yang berkedudukan di Jalan Sutorejo Prima Utara II / 1 Surabaya.

Saat ini, Universitas Widya Kartika di bawah naungan Yayasan Pendidikan dan Pengajaran Indonesia (YPPI) mengelola 3 (tiga) Fakultas, yakni Fakultas Teknik (FT), Fakultas Ekonomi (FE) dan Fakultas Sastra dan Pendidikan Bahasa (FSPB). Fakultas Teknik sejak pendiriannya pada tanggal 11 Oktober 1986 sampai dengan saat ini mengelola 4 (empat) program studi yang terdiri atas S1 Teknik Sipil, S1 Teknik Elektro, S1 Arsitektur dan S1 Teknik Informatika.

1.2. Visi, Misi, Tujuan dan Nilai-Nilai Utama Fakultas Teknik

A. Visi Fakultas Teknik

Visi Fakultas Teknik sejalan dengan Visi UWIK, yang ingin menjadi perguruan tinggi terkemuka di Indonesia yang berwawasan bisnis &

entrepreneur. Dengan demikian, visi Fakultas Teknik Universitas Widya Kartika adalah menjadi pendidikan tinggi di Indonesia yang mempunyai kemampuan daya saing internasional dalam penerapan dan pengembangan ilmu teknik yang berwawasan bisnis pada tahun 2020.

B. Misi Fakultas Teknik

Untuk mencapai visi tersebut di atas, maka misi Fakultas Teknik Universitas Widya Kartika adalah sebagai berikut :

1. Mengembangkan pendidikan di bidang Teknik Informatika, Teknik Elektro, Arsitektur, dan Teknik Sipil serta mewujudkannya untuk mencapai keunggulan bersaing dalam skala nasional, regional atau internasional.
2. Mengembangkan hubungan kemitraan bidang teknik secara berkelanjutan yang saling bermanfaat dengan berbagai pihak yang bersifat universal untuk membangun reputasi dan meningkatkan daya saing.
3. Melaksanakan Tri Dharma Perguruan Tinggi melalui kegiatan pendidikan, penelitian dan pengabdian masyarakat khususnya di bidang teknik serta bidang ilmu pengetahuan pada umumnya.

C. Tujuan Fakultas Teknik

Untuk menjalankan visi dan misi tersebut, maka tujuan Fakultas Teknik, Universitas Widya Kartika adalah sebagai berikut :

C.1. Bidang Pendidikan dan Pengajaran:

- 1) Menyiapkan Sumber Daya Manusia yang memiliki pengetahuan dan ketrampilan teknik, serta mempunyai kemampuan dalam menggunakan teknologi informasi untuk menunjang profesionalisme serta memiliki jiwa bisnis (entrepreneurship) dan berkepribadian positif.
- 2) Menghasilkan lulusan yang mempunyai tata nilai HILPIC, yang rendah hati (Humble), mempunyai integritas (Integrity), jiwa kepemimpinan (Leadership), profesional (Professionalism), inovatif (Inovative) serta memiliki kepedulian yang tinggi (Caring).
- 3) Meningkatkan pelayanan secara berkelanjutan untuk memenuhi harapan dan kepuasan stakeholders.

C.2. Bidang Penelitian:

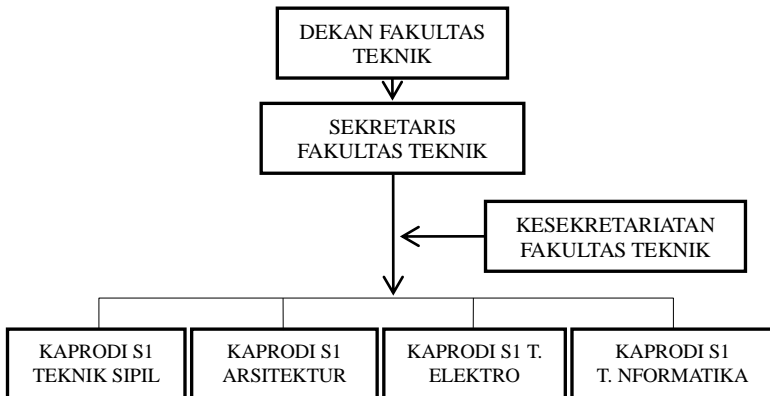
- 1) Mengedepankan penelitian berbasis “problem solving” dalam lingkup perencanaan, perancangan, produksi dan penyebarluasan teknologi yang riil di bidang Teknik Informatika, Teknik Elektro, Arsitektur, dan Teknik Sipil.
- 2) Mengintegrasikan program penelitian dalam program pendidikan untuk keberlanjutan keilmuan teknik.
- 3) Menjalin jaringan kerja dengan lembaga penelitian nasional dan internasional

C.3. Bidang Pengabdian kepada Masyarakat:

- 1) Menerapkan IPTEKS dan berbagi sumber daya secara riil untuk bersinergi dan memberdayakan masyarakat di bidang Teknik Informatika, Teknik Elektro, Arsitektur, dan Teknik Sipil.
- 2) Menghasilkan kerjasama riil dengan masyarakat industri dan bisnis dalam konteks teknologi yang berkelanjutan untuk menyongsong globalisasi.

2. PERANGKAT ORGANISASI

2.1. Struktur Organisasi Fakultas Teknik



Fakultas dipimpin langsung oleh Dekan sebagai penanggung jawab utama fakultas dan bertanggung jawab langsung kepada Rektor. Dalam operasional akademik, Dekan dibantu oleh Sekretaris Fakultas dalam menjalankan tugas pokok dan fungsinya. Kesekretariatan berperan sebagai unit penunjang administratif yang membantu proses tata kelola di lingkup fakultas.

2.2. Pejabat Struktural di Lingkungan Fakultas Teknik

Para pejabat struktural di lingkungan Fakultas Teknik saat ini adalah sebagai berikut:

No	Jabatan Struktural	Nama	Kontak
1	Dekan	Robby Kurniawan Budhi, S.Kom, M.Kom	031-5926359 Ext.115
2	Sekretaris Dekan	Ririn Dina M, S.T., M.T.	031-5926359 Ext. 142
3	Ketua Prodi S1 Teknik Sipil	Didik Purwanto, S.T., M.T.	031-5926359 ext.
4	Ketua Prodi S1 Arsitektur	Ary Dwi Jatmiko, S.T., M.T.	031-5926359 Ext. 142

No	Jabatan Struktural	Nama	Kontak
5	Ketua Prodi S1 Teknik Elektro	Arief Budijanto, ST., MT	031-5926359 Ext. 141
6	Ketua Prodi S1 Teknik Informatika	Yonatan Widianto, S.Kom., M.Kom.	031-5926359 Ext. 141
7	Administrator Kesekretariatan	Ari Puspitorini, A.Md.	031-5926359 Ext. 142

2.3. Sarana Prasarana Penunjang Pendidikan

A. Fasilitas Belajar Mengajar

- 1) Ruang Kuliah : 19 ruang
- 2) Ruang Konvensi Serbaguna : 1 ruang
- 3) Laboratorium Komputer : 3 ruang
- 4) Laboratorium Elektronika : 1 ruang
- 5) Laboratorium Arsitektur : 1 ruang
- 6) Laboratorium Teknik Sipil : 1 ruang
- 7) Studio Perancangan Arsitektur : 5 ruang
- 8) Studio Tugas Akhir : 1 ruang
- 9) Ruang Tugas Akhir : 3 ruang
- 10) Perpustakaan & Ruang Baca : 2 ruang

B. Fasilitas Penunjang

- 1) Ruang Dansa : 2 ruang
- 2) Ruang Musik : 1 ruang
- 3) Ruang Organisasi Mahasiswa : 1 ruang
- 4) Ruang Unit Kegiatan Mahasiswa : 1 ruang Hall
- 5) Prasarana Olah Raga Outdoor dan Indoor, Musholla , Kantin, parkir, fotokopi, hotspot area, e-learning, ruang privat, ruang publik, dsb

3. PENYELENGGARAAN PENDIDIKAN

3.1. Kebebasan Akademik dan Otonomi Keilmuan

Kebebasan Akademik adalah kebebasan anggota sivitas akademika dalam melaksanakan dan mengembangkan ilmu, teknologi, dan/atau seni melalui kegiatan pendidikan, penelitian dan pengabdian kepada masyarakat sesuai dengan norma dan kelaziman akademik yang berlaku. Sementara, Kebebasan Mimbar Akademik adalah kebebasan anggota sivitas akademika dalam menyebarkan hasil penggunaan kebebasan akademik, melalui penyampaian pikiran dan pendapat dalam pertemuan ilmiah berupa perkuliahan, ceramah, seminar, diskusi, simposium, dan kegiatan akademik lainnya. Sedangkan, Otonomi Keilmuan merupakan kemandirian suatu cabang ilmu pengetahuan, teknologi dan/atau seni berdasarkan kekhasan/keunikan bidang telaah, metode dan sistematika, dan substansi cabang ilmu pengetahuan, teknologi dan/atau seni tersebut untuk mengungkap, menemukan, dan mempertahankan kebenaran untuk menjamin pertumbuhan ilmu secara berkelanjutan.

Dalam menjalankan kebebasan akademik dan otonomi keilmuannya, Universitas Widya Kartika Surabaya telah mengaturnya di dalam Statuta 2013-2017, pada Bab 5, pasal 23 sampai dengan pasal 25. Beberapa pokok penting yang diatur diantaranya adalah sebagai berikut:

- 1) Universitas menjunjung tinggi hakikat keilmuan yang tercermin dalam sikap dan kebebasan akademik bagi sivitas akademika dengan berpedoman pada norma, kaidah dan peraturan yang berlaku.
- 2) Rektor dan Dekan mengupayakan dan menjamin agar setiap anggota sivitas akademika dapat melaksanakan kebebasan akademik dalam rangka pelaksanaan tugas dan fungsinya secara mandiri sesuai dengan aspirasi pribadi dan dilandasi oleh norma, kaidah keilmuan dan peraturan yang berlaku.
- 3) Setiap anggota sivitas akademika dalam melaksanakan kebebasan akademik harus bertanggungjawab secara pribadi sesuai dengan norma, kaidah keilmuan dan peraturan yang berlaku.
- 4) Dalam melaksanakan kebebasan akademik setiap anggota sivitas akademika harus mengupayakan agar kegiatan dan hasilnya dapat

meningkatkan kualitas akademik di universitas.

- 5) Kebebasan Mimbar merupakan bagian dari kebebasan akademik yang memungkinkan sivitas akademika menyampaikan pikiran dan pendapat secara bebas di Universitas/Fakultas sesuai dengan norma, kaidah keilmuan dan Peraturan yang berlaku.
- 6) Kebebasan mimbar akademik sebagaimana dimaksud dalam poin (5) merupakan wewenang Guru Besar dan/atau Dosen yang memiliki otoritas dan wibawa ilmiah untuk menyatakan secara terbuka dan bertanggung jawab mengenai sesuatu yang berkenaan dengan rumpun ilmu dan cabang ilmunya.
- 7) Universitas/Fakultas dapat mengundang tenaga ahli dari luar untuk menyampaikan pikiran dan pendapat sesuai dengan norma dan kaidah keilmuan dalam rangka pelaksanaan kebebasan akademik dan diarahkan untuk memantapkan terwujudnya pengembangan diri sivitas akademika, ilmu pengetahuan, teknologi, dan seni.
- 8) Dalam rangka pengembangan ilmu pengetahuan, teknologi dan/atau kesenian, universitas, fakultas dan sivitas akademika berpedoman pada otonomi keilmuan
- 9) Kebebasan akademik dan otonomi keilmuan diatur sesuai dengan norma, kaidah keilmuan dan peraturan yang kemudian tertuang dalam Peraturan Kode Etik Dosen dan sivitas akademika.

3.2. Pelaksanaan Pendidikan

3.2.1. Sistem Penerimaan Mahasiswa & Transfer

Sistem penerimaan mahasiswa baru dilakukan melalui penerimaan mahasiswa baru program reguler dari lulusan SMA/SMK/MA, mengikuti skema yang diselenggarakan oleh universitas. Kriteria, persyaratan dan prosedur penerimaan disusun dan selalu diperbaiki setiap tahun berdasarkan evaluasi pelaksanaan tahun sebelumnya. Hal ini tertuang terutama dalam Surat Keputusan Rektor No. 253A/UWIKAR/VIII/2015, tanggal 7 Agustus 2015 tentang Seleksi Penerimaan Mahasiswa Baru.

Dalam hal penerimaan mahasiswa transfer/pindahan dari lembaga eksternal, mengikuti skema yang diselenggarakan oleh universitas dengan memperhatikan permohonan calon mahasiswa transfer yang

bersangkutan maupun persyaratan masuk lainnya. Persyaratan utama diantaranya adalah transkrip nilai sementara dari perguruan tinggi asal (asli), kartu hasil studi seluruh semester yang sudah ditempuh (asli), membeli formulir pendaftaran, dan sebagainya yang ditentukan dalam kebijakan Peraturan Rektor No. 243/UWIKAR/VIII/2014, 27 Agustus 2014 tentang Penerimaan Mahasiswa Transfer/Pindahan dan Konversi Mata Kuliah serta Nilai di lingkungan Universitas Widya Kartika.

3.2.2. Pendaftaran Ulang Mahasiswa

Pendaftaran ulang setiap semester wajib dilakukan oleh seluruh mahasiswa aktif sebagai bukti dan syarat mengikuti kegiatan akademik. Pendaftaran ulang difasilitasi oleh Biro Administrasi Keuangan dan selanjutnya mahasiswa dapat mengurus perencanaan studinya melalui dosen wali dan unit terkait lainnya dengan jadwal dan prosedur yang telah ditentukan. Hal ini diatur dalam Surat Keputusan Rektor No. 303/UWIKAR/VIII/2013, 28 Agustus 2013 tentang Peraturan Pembayaran Keuangan Mahasiswa.

3.2.3. Sistem Kredit Semester

Berdasarkan SK Mendiknas No 232/U/2000, sistem kredit digunakan untuk mengukur beban studi mahasiswa, dengan satuan dasar perencanaan beban studi perkuliahan yang disebut dengan Satuan Kredit Semester (SKS). Satuan Kredit Semester, yang selanjutnya disingkat sks adalah takaran waktu kegiatan belajar yang di bebaskan pada mahasiswa per minggu per semester dalam proses pembelajaran melalui berbagai bentuk pembelajaran atau besarnya pengakuan atas keberhasilan usaha mahasiswa dalam mengikuti kegiatan kurikuler di suatu program studi. Semester sendiri merupakan satuan waktu proses pembelajaran efektif selama paling sedikit 16 (enam belas) minggu, termasuk ujian tengah semester dan ujian akhir semester.

Masa dan beban belajar penyelenggaraan program pendidikan diatur dalam Permenristekdikti No. 44 tahun 2015 adalah:

- a. paling lama 5 (lima) tahun akademik untuk program diploma tiga, dengan beban belajar mahasiswa paling sedikit 108 (seratus delapan) sks;
- b. paling lama 7 (tujuh) tahun akademik untuk program sarjana, program diploma empat/sarjana terapan, dengan beban belajar mahasiswa paling sedikit 144 (seratus empat puluh empat) sks.

1 (satu) sks pada proses pembelajaran berupa kuliah, responsi, atau

tutorial, terdiri atas:

- a. kegiatan tatap muka 50 (lima puluh) menit per minggu per semester;
- b. kegiatan penugasan terstruktur 60 (enam puluh) menit per minggu per semester; dan
- c. kegiatan mandiri 60 (enam puluh) menit per minggu per semester.

1 (satu) sks pada proses pembelajaran berupa seminar atau bentuk lain yang sejenis, terdiri atas:

- a. kegiatan tatap muka 100 (seratus) menit per minggu per semester; dan
- b. kegiatan mandiri 70 (tujuh puluh) menit per minggu per semester.

1 (satu) sks pada proses pembelajaran berupa praktikum, praktik studio, praktik bengkel, praktik lapangan, penelitian, pengabdian kepada masyarakat, dan/atau proses pembelajaran lain yang sejenis, 170 (seratus tujuh puluh) menit per minggu per semester.

3.2.4. Perencanaan Beban Studi Mahasiswa

Beban belajar mahasiswa program diploma dua, program diploma tiga, program diploma empat/sarjana terapan, dan program sarjana yang berprestasi akademik tinggi, yakni mahasiswa yang mempunyai indeks prestasi semester (IPS) lebih besar dari 3,00 (tiga koma nol nol) dan memenuhi etika akademik, dapat mengambil maksimum 24 (dua puluh empat) sks per semester pada semester berikut setelah 2 (dua) semester pada tahun akademik yang pertama.

Untuk memperlancar studinya, setiap mahasiswa mendapat bimbingan akademik dari Dosen Wali, yang bertugas membimbing dan memantau kegiatan pendidikan mahasiswa, serta memberi arahan dan saran apabila mahasiswa mengalami permasalahan dalam pelaksanaan kegiatan pendidikan. Pembimbingan dilaksanakan dalam bentuk tatap muka minimal satu semester tiga kali, yakni ketika mahasiswa mengambil Kartu Hasil Studi (KHS) dan mengevaluasinya bersama Dosen, mahasiswa menyusun Kartu Rencana Studi (KRS) yang harus disetujui oleh Dosen Walinya, dan penyerahan hasil cetak KRS setelah pengisian KRS secara online.

Pengisian KRS dilakukan secara online, kemudian dosen melakukan proses validasinya secara online pula. Selesai divalidasi, mahasiswa dapat mencetaknya untuk disimpan sebagai arsip pribadi, diserahkan kepada dosen wali dan Biro Administrasi Akademik (BAA).

Dosen wali berhak untuk menyetujui atau tidak menyetujui setiap pengambilan matakuliah, dengan didasarkan pada pertimbangan potensi akademik dan kesanggupan mahasiswa yang bersangkutan. Jumlah beban SKS minimum yang boleh diambil untuk mahasiswa semester I dan II adalah beban paket (berkisar antara 17-20 SKS). Sedangkan untuk semester selanjutnya beban SKS yang dapat diambil didasarkan atas Indeks Prestasi Semester (I.P.S) sebelumnya dengan aturan mengikuti pedoman universitas dan permenristekdikti, seperti yang dituliskan dalam tabel.

Besarnya Indeks Prestasi Semester (I.P.S) diukur berdasarkan indeks prestasi seorang mahasiswa dalam semester berjalan berdasarkan rumus:

$$IP = \sum B \times N / \sum B, \text{ dimana}$$

- IP : adalah Indeks prestasi
- B : adalah besarnya sks untuk setiap mata kuliah yang diambil pada satu semester
- N : adalah bobot dari nilai akhir setiap mata kuliah

Indeks Prestasi Semester (I.P.S)	Beban Studi yang dapat diambil Pada semester berikutnya
I.P.S < 1,5	Maksimum 12 SKS
1,5 ≤ I.P.S < 1,75	Maksimum 14 SKS
1,75 ≤ I.P.S < 2,00	Maksimum 16 SKS
2,00 ≤ I.P.S < 2,25	Maksimum 18 SKS
2,25 ≤ I.P.S < 3,00	Maksimum 21 SKS
I.P.S ≥ 3,00	Maksimum 24 SKS

Ketentuan perencanaan studi diatur dalam Standar Operasi Prosedur di Wakil Rektor I Bidang Akademik No. 02-SOP-WRI-013.

3.2.5. Pembatalan Rencana Studi

Proses batal tambah mata kuliah yang telah direncanakan dapat dilakukan atas persetujuan Dosen Wali pula dalam waktu yang dijadwalkan Universitas, yakni selama dua minggu setelah KRS. Dosen wali dapat menyetujui dengan ketentuan tidak melebihi batas limit SKS yang boleh diambil. Selain harus mendapatkan persetujuan dari dosen wali, pembatalan matakuliah juga wajib diketahui oleh dosen pengampu mata kuliah yang bersangkutan.

Prosedur prosesnya adalah sama dengan prosedur pada saat pengisian

KRS online. Kelalaian atau kesalahan mahasiswa dalam melakukan perubahan KRS menjadi tanggung jawab mahasiswa sepenuhnya

3.2.6. Pengulangan Mata Kuliah

Nilai yang digunakan untuk perhitungan Indeks Prestasi adalah nilai terbaik dari mata kuliah yang mahasiswa ikuti selama proses perkuliahan. Dengan demikian, program studi menetapkan pengulangan suatu matakuliah hanya diperbolehkan untuk mata kuliah yang nilainya dibawah B. Nilai B tidak dianjurkan untuk diulang.

3.2.7. Evaluasi dan Penilaian

Untuk melihat hasil pembelajaran dari perkuliahan, praktikum, dan studio maka dilakukan mekanisme ujian dan penilaian. Syarat utama untuk mengikuti evaluasi ini adalah mahasiswa telah memenuhi kehadiran minimum perkuliahan sebesar 75%.

Mekanisme ujian ini telah diprogramkan secara resmi tiap semester serta jadwalnya ditetapkan dalam penanggalan akademik, terdiri dari :

- Ujian Tengah Semester (UTS) diadakan pada pertengahan semester (kecuali apabila ditentukan lain oleh setiap dosen dalam program studi).
- Ujian Akhir Semester (UAS) diadakan pada akhir semester setelah masa perkuliahan selesai.

Evaluasi yang dijalankan bisa kombinasi atau meliputi sebagai berikut:

- Tes Tak Terjadwal (TTT) / Quiz
- Ujian dalam bentuk pemberian tugas (individu / Kelompok) yang dibebankan $\geq 20\%$, biasanya bisa berupa bentuk tugas menggambar di studio, tulisan ilmiah, presentasi/display dengan wawancara lisan.
- Penilaian lainnya dapat juga berdasarkan keaktifan partisipasi di dalam kelas/studio.

Pada saat ujian, mahasiswa harus hadir tepat waktu, membawa persyaratan yang diharuskan dan bersedia menaati tata tertib ujian. Ketidakhadiran mahasiswa sesuai jadwal memiliki konsekuensi, yakni hilangnya kesempatan mengikuti ujian, apabila ketidakhadiran disebabkan oleh kelalaian mahasiswa (lupa, salah jadwal dsb)

Bisa mendapat toleransi ujian susulan, apabila ketidakhadiran disebabkan karena menjalani tugas mewakili universitas/ fakultas/ jurusan (dibuktikan dengan surat dari universitas/fakultas/jurusan), sakit

dengan menjalani rawat inap di Rumah Sakit dengan bukti surat rekomendasi dokter, atau mendapat musibah kematian dari keluarga inti. Surat pembuktian disampaikan ke Bagian Pengajaran paling lambat 3 hari sejak tanggal ujian. Toleransi diberikan atas persetujuan panitia ujian di Biro Administrasi Akademik dan pengurus jurusan, dan dengan dasar tersebut dosen pengampu berkewajiban memberikan ujian susulan. Ketentuan ini selanjutnya dapat dilihat pada Surat Edaran Wakil Rektor I Bidang Akademik No. 427/UWIKAWRI/VII/2014, 08 Juli 2014 tentang Peraturan Ujian Susulan.

Nilai akhir suatu matakuliah diperhitungkan dari beberapa komponen nilai tergantung kesepakatan antara dosen pengampu dan mahasiswa, diantaranya dapat seperti nilai tugas, nilai tes tak terjadwal, nilai ujian (tengah maupun akhir semester) baik lisan maupun tertulis, nilai partisipasi aktif dan juga nilai display/presentasi. Ketentuan yang perlu diketahui oleh dosen dan mahasiswa adalah sebaiknya diproporsikan bahwa untuk tugas mengambil prosentase lebih dari 20% diantara penilaian komponen lainnya. Total semua prosentase evaluasi hasil pembelajaran ini adalah 100% dan ketentuan ini diatur dalam Surat Edaran Wakil Rektor I Bidang Akademik No. 193/UWIKAWRI/VI/2014, 09 Juni 2014 tentang Penetapan Prosentase Nilai Akhir.

Nilai akhir diberikan dalam bentuk huruf dan angka/numerik, sebagai berikut:

Presentase Penguasaan	Nilai Huruf	Nilai Numerik	Kategori
80 – 100	A	4	Istimewa
74 – 79	AB	3,5	Sangat Baik
68 – 73	B	3	Baik
62 – 67	BC	2,5	Cukup Baik
56 – 61	C	2	Cukup
41 – 55	D	1	Kurang
0 - 40	E	0	Buruk/Gagal
	BL	0	Belum Lengkap

Nilai BL dimaksudkan bahwa nilai atas mata kuliah tersebut belum masuk ke data pengolahan di Biro Administrasi Akademik (BAK) dan tidak diperhitungkan dalam perhitungan IPS. Hal ini bisa terjadi atas mata kuliah yang berjalan di luar penjadwalan perkuliahan reguler, misalnya kuliah kerja nyata, kerja praktek, seminar dan tugas akhir.

3.2.8. Yudisium dan Predikat Kelulusan

- a) Mahasiswa memenuhi syarat kelulusan dalam penyelesaian studinya apabila telah memenuhi ketentuan sebagaimana diatur pada pasal sebelumnya;
- b) Memiliki IPK minimal 2,00 (dua koma nol) untuk program sarjana dan diploma;
- c) Keputusan kelulusan dinyatakan melalui sebuah Yudisium yang merupakan kegiatan penetapan kelulusan didasarkan pada persyaratan akademik dan administratif mahasiswa;
- d) Ijasah yang diberikan, yang merupakan tanda kelulusan, ditandatangani oleh Rektor dan Dekan;
- e) Selain ijasah mahasiswa berhak memperoleh transkrip akademik hasil studi dan Surat Keterangan Pendamping Ijasah (SKPI)
- f) Predikat kelulusan terdiri atas 3 (tiga) tingkatan dan dinyatakan pada transkrip akademik:
 - 1) Memuaskan untuk IPK 2,76 sampai dengan 3,00
 - 2) Sangat Memuaskan untuk IPK 3,01 sampai dengan 3,50
 - 3) Dengan Pujian / Cumlaude untuk \geq IPK 3,50 sampai dengan 4,00
- g) Predikat kelulusan Dengan Pujian/ Cumlaude bagi program sarjana diberikan kepada lulusan yang menyelesaikan studi selama-lamanya 10 (sepuluh) semester;
- h) Predikat kelulusan Dengan Pujian/ Cumlaude bagi program diploma diberikan kepada lulusan yang menyelesaikan studi selama-lamanya 8 (delapan) semester;
- i) Apabila IPK 3,51 s.d 4,00 tetapi tidak memenuhi persyaratan ayat (g) untuk program sarjana, atau ayat (h) untuk program diploma, maka yang bersangkutan mendapat predikat kelulusan Sangat Memuaskan.

Ketentuan ini diatur dalam Surat Keputusan Rektor No.073/UWIKA/R/X/2014, 20 Oktober 2014 tentang Evaluasi Keberhasilan Studi Mahasiswa.

3.2.9. Non Aktif/Cuti Kuliah, Putus Studi dan Pengunduran Diri

Ketentuan cuti studi dan biaya cuti diatur dalam Pedoman Akademik Universitas dengan hal umum yang perlu diketahui adalah berlaku biaya 30% dari total uang kuliah reguler (SPP) per semester dan bagi mahasiswa yang telah menempuh studi minimal 2 (dua) semester dan boleh maksimal cuti selama 1 (satu) tahun serta tidak boleh diambil secara berturut-turut pada semester berjalan.

□ Pernyataan putus studi terhadap seorang mahasiswa diputuskan oleh Rektor atas usul dan pertimbangan Wakil Rektor I/Ketua Program Studi. Mahasiswa dapat dinyatakan putus studi apabila yang bersangkutan mendapat sanksi hukum dan atau sanksi/pelanggaran lain yang dipandang memberatkan.

Setiap mahasiswa yang berniat mengundurkan diri dari status mahasiswa dengan alasan apapun diwajibkan melaporkan diri ke BAA atau program studi, secara lisan atau tertulis, untuk kemudian mendapatkan surat resmi pengunduran diri. Laporan pengunduran diri yang dilakukan pada tingkat administrasi universitas tidak meniadakan kewajiban terhadap mahasiswa tersebut.

Kelalaian terhadap mekanisme pelaporan dan daftar ulang ini sebagai bukti register untuk kembali melanjutkan kuliah akan mengakibatkan mahasiswa yang bersangkutan dinyatakan mengundurkan diri sebagai mahasiswa Universitas Widya Kartika. Pengunduran diri yang tidak dilaporkan sangat merugikan pihak program studi karena berakibat meningkatkan angka mahasiswa Drop-Out.

Semua ketentuan di atas diatur dalam Surat Keputusan Rektor No. 036/UWIKAR/IX/2014, 29 September 2014 tentang Biaya Cuti Studi.

3.4. Pembiayaan

Calon Mahasiswa yang dinyatakan diterima di Universitas Widya Kartika berkewajiban menyelesaikan keuangan sesuai dengan jumlah dan tanggal yang telah ditentukan diantaranya:

- a. Uang pengembangan pendidikan
- b. Uang kuliah selama 1 (satu) semester
- c. Uang pengenalan mahasiswa baru (UPMB) & pembuatan jas almamater
- d. Uang Sertifikasi (Test Toeic dan HSK)
- e. Untuk mahasiswa transfer dikenakan biaya transfer sesuai dengan ketentuan yang berlaku.

Di luar kewajiban utama di atas yang selalu reguler dan dipenuhi dalam setiap semesternya adalah biaya daftar ulang. Penjelasan dan Pembayaran serta ketentuan Penyelesaian keuangan atas mahasiswa baru yang diterima di Universitas Widya Kartika dapat ditemukan dalam Pedoman Akademik Universitas, SK Rektor No. 303/UWIKAR/VIII/2013, 28 Agustus 2013 tentang Peraturan Pembayaran

Keuangan Mahasiswa dan SK Rektor No. 033/UWIKAR/IX/2014, 22 September 2014 tentang Peraturan Pembayaran Lain-lain Mahasiswa.

3.5. Kemahasiswaan

Setiap mahasiswa wajib memiliki kartu mahasiswa (KTM) yang berfungsi sebagai berikut :

- 1) Tanda identitas mahasiswa Universitas Widya Kartika
- 2) Memanfaatkan fasilitas perpustakaan intern / ekstern
- 3) Melakukan kegiatan-kegiatan kemahasiswaan di luar kampus
- 4) Prasyarat untuk mengikuti UTS / UAS
- 5) ATM

Setiap mahasiswa wajib mengumpulkan Satuan Kredit Kemahasiswaan (SKK) sebagai pola pembinaan ketrampilan hidup bermasyarakat dan berorganisasi (*soft skill*) melalui berbagai kegiatan kemahasiswaan dengan ketentuan minimal 1400 SKK (S1) dan 1000 SKK (D3) yang terperinci sebagai berikut :

- a) Bidang 1 : Penalaran - 700 SKK (S1) dan 500 SKK (D3)
- b) Bidang 2 : Minat Bakat - 600 SKK (S1) dan 400 SKK (D3)
- c) Bidang 3 : Pengabdian Masyarakat dan Kepemimpinan Umum - 100 SKK (S1 dan D3)

Kekurangan nilai SKK akan berakibat pada tidak dapat mengikuti sidang skripsi/ tugas akhir (TA). Ketentuan SKK ini diatur dalam Surat Keputusan Rektor No. 148/UWIKAR/II/2015, 18 Februari 2015.

Secara umum, organisasi kemahasiswaan kampus yang dapat diikuti oleh mahasiswa adalah :

- 1) Badan Legislatif Mahasiswa (BLM) : organisasi kemahasiswaan yang mempunyai peran utama menyalurkan aspirasi mahasiswa dan mengawasi kinerja organisasi kemahasiswaan di bawahnya.
- 2) Badan Eksekutif Mahasiswa (BEM) : organisasi kemahasiswaan tertinggi kedua, mempunyai peran utama mengembangkan kegiatan kemahasiswaan secara keseluruhan.
- 3) Unit Kegiatan Mahasiswa (UKM) : organisasi kemahasiswaan minat dan bakat tingkat Universitas, mempunyai peran utama menyalurkan minat dan bakat mahasiswa di bidang minat dan bakat dan minat non-akademik, termasuk olahraga, seni, agama dan kreativitas.
- 4) Himpunan Mahasiswa Program Studi (Hima Prodi) : organisasi kemahasiswaan tingkat program studi, mempunyai peran utama

mengembangkan minat dan bakat mahasiswa terkait dengan bidang keilmuan program studinya.

Semua ketentuan kegiatan kemahasiswaan di lingkungan Universitas Widya Kartika telah diatur dalam Peraturan Rektor No. 159/UWIKAR/IV/2014, tanggal 1 April 2014.

Untuk keperluan pengajuan beasiswa bagi mahasiswa yang berprestasi baik akademik maupun non akademik, mahasiswa dapat berkoordinasi dengan Biro Administrasi Kemahasiswaan (BAK).

4. PROGRAM STUDI ARSITEKTUR

4.1. Sekilas Program Studi Arsitektur, Visi & Misinya

Dengan perkembangan pendidikan arsitektur di Indonesia yang telah beradaptasi secara regional (lingkup ASEAN) dan internasional dengan mengikuti standart-standart pendidikan maupun keprofesian yang telah disepakati bersama menuju pasar bebas ASEAN dan Dunia, maka Program Studi Arsitektur Universitas Widya Kartika siap dengan **Visi : Menjadi Program Studi Arsitektur berwawasan lingkungan dan bisnis serta berkemampuan entrepreneurship yang terkemuka di Indonesia tahun 2020**, serta Misi Pendidikan Sarjana Arsitektur di Program Studi Arsitektur :

1. Menyelenggarakan pendidikan Arsitektur dan Desain yang berbasis kreatif dan berpikiran terbuka, mampu berkarya secara mandiri sekaligus mampu berkolaborasi untuk manfaat bersama
2. Mengembangkan, menciptakan dan/atau menyebarluaskan ilmu Arsitektur dan Desain yang berwawasan lingkungan melalui kegiatan tri dharma perguruan tinggi
3. Mengembangkan hubungan kemasyarakatan dan kemitraan di bidang Arsitektur dan Desain secara berkelanjutan yang saling bermanfaat dengan berbagai pihak.

Program Pendidikan Sarjana Arsitektur di Program Studi Arsitektur Universitas Widya Kartika merancang program pendidikan yang sesuai dengan visi dan misi tersebut dengan melibatkan dan mengakomodasi pendapat dan masukan dari para Alumni, masyarakat pengguna jasa serta mahasiswa itu sendiri. Disamping itu Pendidikan Sarjana Arsitektur Program Studi Arsitektur UWIKA telah menyesuaikan Kurikulum dan capaian pembelajaran sesuai dengan Standart Nasional Kurikulum Pendidikan Tinggi, Asosiasi Perguruan Tinggi Arsitektur Indonesia (APTARI) dan institusi profesi Ikatan Arsitek Indonesia (IAI).

Di dalam Kurikulum program Pendidikan Sarjana Arsitektur UWIKA, Mata Kuliah (MK) Desain Arsitektur menjadi core atau inti kurikulum. Di dalam MK Desain Arsitektur semua matakuliah dalam satu semester menjadi pelengkap yang terintegrasi dalam satu tugas desain arsitektur. Dengan demikian tugas dalam satu semester adalah tugas desain

arsitektur dengan tingkat penyelesaian yang lebih dalam dan lebih luas. Dengan didampingi oleh pembimbing yang berpengalaman di bidangnya, maka mahasiswa dapat menjadi anak bimbingan sekaligus partner kerja bagi dosen.

Dalam pelaksanaannya, dasar teori secara klasikal dilengkapi dengan tinjauan lapangan sebagai bagian dari metode belajar yang menyenangkan bagi mahasiswa. Modul dan perlengkapan telah disiapkan untuk melaksanakan kegiatan tinjauan lapangan. Hal ini bisa terjadi dikarenakan antara Program studi Arsitektur UWIKA dengan stake holder dan banyak pihak telah terjalin hubungan baik.

Program pendidikan sarjana arsitek UWIKA juga menggabungkan teori klasikal dengan magang atau praktek bisnis profesi, dengan tujuan mempermudah mahasiswa dalam mempraktekkan komunikasi, etika profesi serta menjalin hubungan baik dengan calon pengguna jasa. Dengan magang atau praktek profesi sejak dini, mahasiswa diharapkan mampu melanjutkan kerjasama tersebut.

Dari Visi dan Misi serta Kurikulum pendidikan sarjana Arsitektur di Program Studi Arsitektur UWIKA berkonsentrasi pada bangunan kecil dengan segala permasalahan desainnya (*small scale building design*) dengan menitik beratkan kedalaman desain pada arsitektur hijau dan keberlanjutan (*green and sustainable architecture*) maka peran moral arsitek dapat terwujud nyata dalam berkehidupan sebagai sarjana arsitektur yang kemudian dapat meningkatkan diri di keprofesian arsitek untuk berkarya di bidang arsitektur.

4.2. Tujuan dan Nilai-Nilai Program Studi Arsitektur

A. Tujuan Program Studi Arsitektur

Tujuan dari Program Studi Arsitektur adalah sebagai berikut :

1. Menghasilkan lulusan Arsitek dan desainer yang handal dalam mewujudkan lingkungan binaan yang berkelanjutan, berwawasan lingkungan, profesional dalam bisnis dan berkemampuan entrepreneurship, sebagaimana yang tertuang dalam tata nilai HILPIC, yakni rendah hati (Humble), mempunyai integritas (Integrity), jiwa kepemimpinan (Leadership), professional (Professionalism), inovatif (Innovative) serta memiliki kepedulian yang tinggi (Caring).
2. Menuju terwujudnya penyelenggaraan pendidikan, penelitian dan

pengabdian masyarakat yang berkelanjutan dalam karya dan pemanfaatan ilmu Arsitektur dan Desain.

3. Mencapai tata kehidupan bersama dengan semua pihak dan masyarakat yang saling bermanfaat dan berkelanjutan dalam menghasilkan lingkungan binaan yang lebih baik.

B. Tata Nilai Program Studi Arsitektur

Tata nilai yang dianut UWIKA merupakan dasar dan arah bagi perilaku pimpinan, sivitas akademika dan karyawan dalam menjalankan tugas. Tata nilai ini merupakan jiwa yang memberikan motivasi komponen UWIKA untuk mewujudkan visi, misi, tujuan dan sasaran universitas dan semua unit dibawahnya.

Nilai-nilai itu disebut “Value UWIKA” yaitu Humble, Integrity, Leadership, Profesionalism, Innovation, Caring; dan disingkat “HILPIC”.

4.3. Motto Program Studi Arsitektur

“Collaboration for Optimizing Creation”

4.4. Profil dan Kompetensi Lulusan (Buku Pedoman Kurikulum yang ditetapkan Senat Fakultas)

A. Profil Lulusan Program Studi Arsitektur UWIKA:

- a) Sarjana S1 Arsitektur yang siap magang sebagai Arsitek junior
- b) Sarjana S1 Arsitektur yang mampu melaksanakan desain *small scale building* setipe rumah tinggal.
- c) Sarjana S1 Arsitektur yang siap menempuh pendidikan lanjutan jenjang Magister, baik magister Arsitektur maupun magister bidang lain.
- d) Sarjana S1 arsitektur yang siap untuk menjalani karir di dalam bidang Jasa/Industri Konstruksi selain bidang arsitektur (dalam perusahaan dan kegiatan kontraktor, konsultan interior, riset arsitektural, pengembangan *property, quantity surveying, building maintenance*, dsb.) dengan menggunakan ketrampilan dan pengetahuan arsitekturnya.

B. Kompetensi Lulusan Program Studi Arsitektur UWIKA:

1. Ketrampilan Khusus

- a. Mampu menyusun konsep rancangan arsitektur yang mengintegrasikan hasil kajian aspek perilaku, lingkungan, teknis, dan nilai-nilai yang terkait dengan arsitektur.
- b. Mampu merancang arsitektur secara mandiri dengan metode perancangan yang berbasis riset, dan menghasilkan karya arsitektur yang kreatif, yang merupakan penyelesaian masalah arsitektur yang kontekstual, dan teruji secara teoretis terhadap kaidah arsitektur.
- c. Mampu mengkomunikasikan pemikiran dan hasil rancangan dalam bentuk grafis, tulisan, dan model yang komunikatif dengan teknik manual maupun digital.
- d. Mampu menyajikan beberapa alternatif solusi rancangan dan membuat keputusan pilihan berdasarkan pertimbangan keilmuan arsitektur.
- e. Mampu memanfaatkan kemampuan merancang untuk membantu melakukan pengawasan dan/atau pelaksanaan pembangunan lingkungan dan bangunan.
- f. Memiliki sikap etis dan estetis, komunikatif, adaptif, dan apresiatif.

2. Pengetahuan Umum

- a. Menguasai konsep teoritis tentang arsitektur, perancangan arsitektur, estetika, sistem struktur dan utilitas bangunan.
- b. Menguasai prinsip sains bangunan, landscape, perencanaan dan perancangan kota, permukiman, arsitektur Nusantara, ekologi, dan pemaknaan dalam arsitektur.

3. Keterampilan Umum

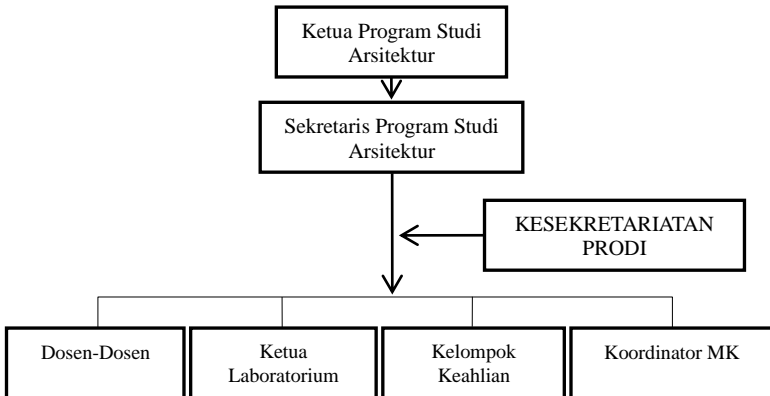
- a. Mampu menerapkan pemikiran logis, kritis, sistematis, dan inovatif dalam konteks pengembangan atau implementasi ilmu pengetahuan dan teknologi yang memperhatikan dan menerapkan nilai humaniora yang sesuai dengan bidang keahliannya;
- b. Mampu menunjukkan kinerja mandiri, bermutu, dan terukur;
- c. Mampu mengkaji implikasi pengembangan atau implementasi ilmu pengetahuan dan teknologi yang memperhatikan dan menerapkan nilai humaniora sesuai dengan keahliannya berdasarkan kaidah, tata cara dan etika ilmiah dalam rangka menghasilkan solusi, gagasan, desain atau kritik seni;
- d. Mampu menyusun deskripsi saintifik hasil kajian tersebut di atas dalam bentuk skripsi atau laporan tugas akhir, dan mengunggahnya dalam laman perguruan tinggi;

- e. Mampu mengambil keputusan secara tepat dalam konteks penyelesaian masalah di bidang keahliannya, berdasarkan hasil analisis informasi dan data;
- f. Mampu memelihara dan mengembangkan jaringan kerja dengan pembimbing, kolega, sejawat baik di dalam maupun di luar lembaganya.
- g. Mampu bertanggung jawab atas pencapaian hasil kerja kelompok dan melakukan supervisi serta evaluasi terhadap penyelesaian pekerjaan yang ditugaskan kepada pekerja yang berada di bawah tanggung jawabnya;
- h. Mampu melakukan proses evaluasi diri terhadap kelompok kerja yang berada di bawah tanggung jawabnya, dan mampu mengelola pembelajaran secara mandiri;
- i. Mampu mendokumentasikan, menyimpan, mengamankan, dan menemukan kembali data untuk menjamin kesahihan dan mencegah plagiasi;

4. Sikap

1. Bertaqwa kepada Tuhan Yang Maha Esa dan mampu menunjukkan sikap religius;
2. Menjunjung tinggi nilai kemanusiaan dalam menjalankan tugas berdasarkan agama, moral dan etika;
3. Berkontribusi dalam peningkatan mutu kehidupan bermasyarakat, berbangsa, bernegara, dan peradaban berdasarkan Pancasila;
4. Berperan sebagai warga negara yang bangga dan cinta tanah air, memiliki nasionalisme serta rasa tanggungjawab pada negara dan bangsa;
5. Menghargai keanekaragaman budaya, pandangan, agama, dan kepercayaan, serta pendapat atau temuan orisinal orang lain;
6. Bekerja sama dan memiliki kepekaan sosial serta kepedulian terhadap masyarakat dan lingkungan;
7. Taat hukum dan disiplin dalam kehidupan bermasyarakat dan bernegara
8. Menginternalisasi nilai, norma, dan etika akademik;
9. Menunjukkan sikap bertanggungjawab atas pekerjaan di bidang keahliannya secara mandiri;
10. Menginternalisasi semangat kemandirian, kejuangan, dan kewirausahaan
11. Memiliki sikap etis dan estetis, komunikatif, adaptif, dan apresiatif.

4.5. Struktur Organisasi Program Studi Arsitektur (SK Dekan)



4.6. Staf Pengajar dan Tenaga Kependidikan

No	Nama	Keahlian	Kontak
1	Shirleyana, ST., MSc.RDP	Perencanaan Wilayah & Kota	031-5922403 ext 142 shirleyana@widyakartika.ac.id
2	Risma Andarini, ST., MT	Teori & Sejarah Arsitektur	031-5922403 ext 142 risma_and@yahoo.com
3	Ririn Dina M, ST., MT.	Urban Design & Lansekap	031-5922403 ext 142 airbening.din@gmail.com
4	Ir. Effendi Setiadarma, MBS	Sain Bangunan	031-5922403 ext 142 effendisetia@gmail.com
5	Ary Dwi Jatmiko, ST., MT.	Green Building	031-5922403 ext 143 arydeejee@widyakartika.ac.id
6	F. Priyo Suprobo, ST., MT.	Metode Riset & Manajemen Stratejik	031-5922403 ext 104 priyosuprobo@widyakartika.ac.id
7	Ari Puspitarini, A.Md	Administrator	031-5922403 ext 142 tu.teknik@widyakartika.ac.id

4.7. Ketentuan Akademik di Program Studi:

A. Prasyarat Umum Mata Kuliah

Sistem prasyarat berlaku pada beberapa matakuliah yaitu:

- a) Mata Kuliah Studio Desain Arsitektur 1 (SDA 1) sampai dengan Studio Desain Arsitektur 7 (SDA 7) adalah mata kuliah inti bersyarat yang mana SDA di bawahnya harus ditempuh terlebih dahulu untuk menempuh SDA di atasnya.
- b) Jumlah kelulusan (sks) yang telah dicapai untuk masing-masing tahapan atau level pada mata kuliah Praktek Bisnis Profesi (PBP):
 - 1) PBP 1 untuk ketrampilan Surveyor adalah telah mencapai min. 18 sks
 - 2) PBP 2 untuk ketrampilan Drafter adalah telah mencapai min.50 sks
 - 3) PBP 3 untuk ketrampilan Supervisor adalah telah mencapai min. 90 sks
- c) Kegiatan KKN-PPM UWIKA di ikuti oleh mahasiswa yang sudah menempuh beban studi 70 sks dan sedang menempuh semester 5.
- d) Tugas Akhir dapat ditempuh mahasiswa setelah mahasiswa yang bersangkutan telah menempuh 130 sks, dan telah lulus MK Riset Arsitektur serta Proposal Tugas Akhir.

B. Mata Kuliah Pilihan

Mata kuliah pilihan hadir sebagai manifestasi atas visi misi Prodi Arsitektur UWIKA yang berfokus pada konteks berwawasan lingkungan dan bisnis serta faktor keunikan keahlian yang dimiliki oleh sumberdaya manusia di dalamnya. Arah pengembangan mata kuliah pilihan pada akhirnya memberikan kelengkapan/suplemen dalam kurikulum Prodi Arsitektur UWIKA sebagai berikut:

Studi Pilihan 1 yang berfokus pada riset dan desain skala mikro arsitektur

NO	KBK	KODE MK			NAMA MATA KULIAH	SKS
1	MKK	AS	2	6 01	Interior Berkelanjutan	3
2	MKK	AS	2	6 02	Desain lansekap Berkelanjutan	3
3	MKK	AS	2	6 03	Desain Interaktif Perkotaan	3

Studi Pilihan 2 yang berfokus pada riset dan desain skala makro arsitektur

NO	KBK	KODE MK			NAMA MATA KULIAH	SKS	
1	MKK	AS	2	6	04	Arsitektur Heritage	3
2	MKK	AS	2	6	05	Arsitektur Waterfront	3
3	MKK	AS	2	6	06	Arsitektur Tanggapan Bencana	3

Studi Pilihan 3 yang berfokus pada riset dan tata kelola desain arsitektur yang berwawasan lingkungan

NO	KBK	KODE MK			NAMA MATA KULIAH	SKS	
1	MKK	AS	2	7	01	Man. Hijau Untuk Perkotaan	2
2	MKK	AS	2	7	02	Man. Hijau untuk Real Estate	2
3	MKK	AS	2	7	03	Man. Hijau untuk Konstruksi	2

C. Kuliah Kerja Nyata Pembelajaran Pemberdayaan Masyarakat

Kuliah kerja nyata (KKN) merupakan kegiatan kurikuler yang wajib diikuti oleh semua mahasiswa program strata satu yang ada di lingkungan Universitas Widya Kartika. KKN dilaksanakan dalam masyarakat di luar kampus dengan meningkatkan relevansi pendidikan tinggi dengan perkembangan dan kebutuhan masyarakat akan ilmu pengetahuan dan teknologi serta seni (IPTEKS) dalam pembangunan. Kuliah Kerja Nyata Pembelajaran Pemberdayaan Masyarakat (KKN-PPM) merupakan kesadaran mahasiswa sebagai calon sarjana untuk memanfaatkan sebagian waktu belajarnya bekerja menyumbangkan pengetahuan dan ilmu yang telah dimilikinya secara langsung dalam memecahkan masalah dalam melaksanakan pembangunan. Kuliah kerja nyata sebagai bagian integral proses pendidikan memiliki ciri- ciri khusus. Aspek fundamental yang terkandung dalam KKN-PPM antara lain pendekatan interdisipliner, lintas sektoral, dimensi yang luas dan kepragmatisan dan keterlibatan secara aktif.

KKN-PPM merupakan suatu bentuk kegiatan yang memadukan dharma pendidikan, penelitian dan pengabdian kepada masyarakat dalam suatu kegiatan. Sebagai kegiatan pendidikan dan pengajaran, KKN PPM merupakan kegiatan integral dari kurikulum pendidikan strata 1 (S1) hal ini berarti bahwa: KKN-PPM merupakan program tidak berdiri sendiri dan tidak terpisahkan dari tujuan dan isi pendidikan lainnya, berfungsi sebagai pengikat dan perangkat semua isi kurikulum dan dapat menambah atau pelengkap kurikulum, juga merupakan pengalaman belajar yang menghubungkan konsep-konsep akademis didasarkan pada realita kehidupan masyarakat. Kegiatan penelitian KKN-PPM mengajak mahasiswa untuk ikut serta mengamati, menganalisis, menarik

kesimpulan dari data dan situasi wilayah kerja KKN-PPM.

Kegiatan KKN-PPM UWIKA di ikuti oleh mahasiswa yang sudah menempuh beban studi 110 sks dan sedang menempuh semester 6. Beban studi dalam program KKN adalah 2 sks dengan perhitungan alokasi minimal waktu kegiatan sebagai berikut:

$$\begin{aligned} & \text{Bobot sks} \times 170 \text{ menit/minggu} \times 16 \text{ kali pertemuan} \\ & = 2 \text{ sks} \times 170 \times 16 = 5440 \text{ menit} = 90,67 \sim 91 \text{ Jam} \end{aligned}$$

Dengan ketentuan :

- 1) Tahap Survey & Proposal Program (2 hr x 8 Jam) = 16 Jam
- 2) Tahap Pembekalan (2 hari x 8 Jam) = 16 Jam
- 3) Tahap Pelaksanaan (3 hari x 12-13 Jam) = 36-39 Jam
- 4) Tahap Pelaporan dan Responsi = 20-23 Jam

KKN-PPM UWIKA diatur dan diselenggarakan oleh LPPM UWIKA dan dilaksanakan oleh Panitia KKN Periode tahun ajaran berjalan dibantu oleh sejumlah staf yang terdiri atas dosen dan karyawan yang dikelompokkan dalam bidang-bidang tugas tertentu.

D. Praktek Bisnis Profesi dan Sertifikasi

Merujuk pada dokumen SOP Prodi Arsitektur No. 02-SOP-PSR-001 REV 01 bahwa berdasarkan masukan dari *stakeholders* baik perusahaan pengguna lulusan, alumni, dan dosen-dosen yang praktisi, disampaikan apabila selama ini di dunia praktek profesi, para lulusan arsitektur dalam kondisi kurang siap pakai.

Pada kenyataannya, praktek kerja di dunia kerja riil masih dianggap kurang untuk mempersiapkan calon lulusan dalam memasuki dunia kerja tersebut. Oleh karena itu, Prodi Arsitektur memasukkan Praktek Bisnis Profesi (PBP) yang disertai dengan Program Sertifikasi dalam Kurikulum Arsitektur 2015 agar calon lulusan lebih siap pakai nantinya.

Jenis sertifikasi dan level PBP adalah sebagai berikut:

- 1) Sertifikasi sebagai SURVEYOR untuk PBP 1 dengan tugas survey, meliputi: survey data literatur, survey lokasi site, survey bangunan existing, survey data Rencana Ruang Kota, survey kelayakan, dsb.
- 2) Sertifikasi sebagai DRAFTER untuk PBP 2 dengan tugas drafting gambar kerja, pendalaman penerapan AutoCAD.
- 3) Sertifikasi sebagai SUPERVISOR untuk PBP 3 dengan tugas pengawasan proyek di lapangan, baik proyek skala kecil, menengah, ataupun besar, untuk menangani tugas-tugas sebagai

pengawas lapangan.

Tata cara pelaksanaan PBP sendiri adalah sebagai berikut:

- 1) Sebelum mengikuti PBP, mahasiswa harus terlebih dahulu mengikuti program pembekalan.
- 2) Pembekalan PBP hanya dibuka di semester genap.
- 3) Materi pembekalan PBP diberikan sebelum dilaksanakannya PBP dengan jumlah 6 (enam) kali pertemuan selama 2x50 menit setiap pertemuannya.
- 4) Mahasiswa wajib membuat proposal PBP 2-3 halaman untuk diajukan bersama dengan Surat Permohonan ke Perusahaan. Isi Proposal adalah penjelasan kegiatan PBP (tujuan, sasaran, lama kegiatan) dan portofolio mahasiswa anggota kelompok.
- 5) Selama proses PBP wajib mengisi Form Harian mengenai setiap kegiatan PBP.
- 6) Di akhir PBP mahasiswa berhak mendapat sertifikat sesuai pengalaman kerja yang sudah didapat dari Prodi Arsitektur dengan ditandatangani oleh perusahaan tempat magang.

Pembiayaan untuk Praktek Bisnis Profesi (PBP) ditentukan berdasarkan jumlah peserta setiap tahunnya, dan akan diatur dalam Surat Edaran tersendiri yang akan diterbitkan setiap semester Genap, saat dibukanya KRS untuk PBP.

E. Studium Generale dan Kuliah Lapangan

Suasana akademik di Program Studi Arsitektur sangatlah dinamis. Beberapa kegiatan utama yang penting dan melibatkan semua unsur sivitas akademika, dari mulai dosen sampai mahasiswa, diantaranya adalah kuliah tamu/studium generale, kuliah/studi lapangan, dan kegiatan interaksi di studio. Semua kegiatan tersebut direncanakan, dilaksanakan dan dievaluasi pada setiap semesternya.

Hal ini dikarenakan menyangkut permasalahan riil yang akan dihadapi oleh mahasiswa. Dengan demikian, peran semua pihak stakeholder, seperti para konsultan, kontraktor, para ahli, alumni, asosiasi profesi, dan industri pendukung terkait arsitektur serta bangunan menjadi mitra yang selalu mendukung kegiatan perkuliahan program studi ini.

Beberapa contoh kegiatan yang telah dilakukan diantaranya dapat digambarkan dalam deskripsi singkat seperti di bawah ini.



Kunjungan proyek pembangunan One East Residences, kontraktor PT. TATA MULIA



Pameran Konsep Perancangan Studio Desain Arsitektur 6 yang mengangkat berbagai tema untuk museum di Trowulan, Mojokerto

F. Proposal Tugas Akhir

Mata kuliah ini melatih kemampuan mahasiswa untuk menyusun secara tertulis dan/atau grafis materi penelitian dan/atau program arsitektural, yang terkait dengan proyek Tugas Akhir berupa penelitian atau desain. Di sisi lainnya juga mengembangkan kemampuan mahasiswa untuk mengkomunikasikan luaran penelitian dan/atau program arsitekturalnya melalui presentasi tertulis dan pertanggungjawaban publik melalui seminar arsitektur. Tahapan Seminar ini efektif diperuntukkan bagi

mereka yang sedang persiapan untuk Proposal Tugas Akhir maupun publikasi luaran Tugas Akhir.

Pokok Bahasan Proposal Tugas Akhir biasanya meliputi :

I. Karya Desain

- ✓ Bab 1 Pendahuluan, Latar belakang, permasalahan, tujuan dan sasaran
- ✓ Bab 2 Kajian Pustaka dan Obyek sejenis
- ✓ Bab 3 Metode Desain
- ✓ Bab 4 Proses Desain : Analisis dan Sintesis (Konsep Desain)
- ✓ Bab 5 Hasil Desain (Gambar Kerja & Detail)
- ✓ Bab 5 Penutup

II. Karya Penelitian

- ✓ Bab 1 Pendahuluan, Latar belakang, permasalahan, tujuan dan sasaran
- ✓ Bab 2 Kajian Pustaka
- ✓ Bab 3 Metode Penelitian
- ✓ Bab 4 Analisis dan Pembahasan
- ✓ Bab 5 Penutup

G. Tugas Akhir atau Skripsi

Merujuk pada Buku Pedoman Penulisan Skripsi/Tugas Akhir serta prosedurnya yang bernomor 02-SOP-WR1-006, maka setiap mahasiswa yang akan menyelesaikan studinya di Universitas Widya Kartika (UWIK) wajib mengambil mata kuliah Tugas Akhir. Penyebutan Tugas Akhir dalam Strata DIII maupun Strata S1 yang berbasis pada kegiatan riset atau penelitian dengan keluaran tulisan ilmiah adalah Skripsi atau Karya Tulis Ilmiah. Sedangkan, penyebutan untuk Tugas Akhir yang menghasilkan karya produk/portofolio dengan dasar pendekatan metode ilmiah adalah tetap Tugas Akhir.

Secara umum Skripsi/Tugas Akhir adalah penulisan karya ilmiah yang berisi hasil penelitian menyeluruh yang disusun secara sistematis berdasarkan ketentuan metode penelitian ilmiah. Tugas Akhir ini disusun berdasarkan hasil penelitian yang mempunyai ciri-ciri antara lain :

- a) Ada permasalahan yang dikaji/dipecahkan/diselesaikan.
- b) Didasarkan pada pengamatan lapangan (data primer) dan/atau analisis data sekunder.
- c) Mempunyai metodologi penelitian
- d) Mengungkapkan adanya kenyataan baru atau kenyataan khusus

- e) Mengikuti tata tulis karya ilmiah
- f) Dipresentasikan dalam forum seminar
- g) Dipertahankan dalam ujian lisan di depan tim/dewan dosen penguji

Secara umum penyusunan Skripsi/Tugas Akhir ini melalui beberapa tahapan besar sebagai berikut:

- 1) Pendaftaran Skripsi/Tugas Akhir untuk diregister oleh Koordinator Skripsi/TA
- 2) Pengajuan Skripsi/Tugas Akhir dengan persetujuan Dosen Pembimbing
- 3) Proses Pembimbingan ke Dosen Pembimbing
- 4) Melalui Proses Evaluasi I yang terkait dengan ketepatan Masalah, Tujuan, Lingkup, Tinjauan Pustaka dan Metodologi Penelitian yang digunakan.
- 5) Proses Revisi dan Pembimbingan Lanjutan ke dosen Pembimbing
- 6) Melalui Proses Evaluasi II yang terkait dengan ketepatan hasil yang diperoleh di Evaluasi I dengan Proses Analisis dan Sintesis yang diperoleh untuk pemecahan masalah.
- 7) Proses Revisi dan Pembimbingan Lanjutan
- 8) Persetujuan Sidang Akhir Skripsi/Tugas Akhir oleh Dosen Pembimbing apabila Mahasiswa yang bersangkutan dinilai telah layak.
- 9) Proses Sidang Akhir Skripsi/Tugas Akhir yang menilai secara menyeluruh/komprehensif dalam hal Orisinalitas keseluruhan Isi, Kerangka Konsep yang komprehensif, Metodologi yang tepat, Kedalaman Analisis dan Pembahasan, Kontribusi Temuan & Hasil, Penggunaan Bahasa, Penulisan dan Referensi, Proses Presentasi & Diskusi sampai dengan Sikap selama pembimbingan. Hal ini menyertakan juga penilaian selama Evaluasi I dan II.
- 10) Berita Acara Sidang Akhir Skripsi/Tugas Akhir untuk Kelulusan
- 11) Proses penyelesaian Lolos Butuh untuk Kelulusan Akademik

H. Ketentuan Peninjauan Kurikulum

Peninjauan kurikulum dilakukan secara berkala setiap empat tahun sekali sebagaimana diatur dalam Buku Pedoman Penyusunan dan Pengembangan Kurikulum yang dikeluarkan oleh Wakil Rektor I Bidang Akademik melalui SK Rektor No. 001A/UWIKAR/IX/2014, tanggal 01 September 2014.

Hal ini juga bersesuaian dengan Panduan Pengembangan dan Penyusunan Kurikulum Pendidikan Tinggi yang berbasis kompetensi dan pendidikan berbasis capaian pembelajaran. Secara umum, diagramatik tahapan penyusunan kurikulum dapat dilihat dalam skema berikutnya.



Sampai dengan saat ini, Prodi Arsitektur UWIKA melakukan peninjauan kurikulum terakhir adalah pada tahun 2015. Dengan demikian, saat ini Prodi Arsitektur menjalankan Kurikulum tahun 2015. Konsekuensi atas hal ini adalah diperlukannya Konversi Kurikulum atas para mahasiswa yang menganut kurikulum sebelumnya. Untuk kepentingan tersebut beberapa prinsip yang diampu oleh Prodi Arsitektur adalah sebagai berikut:

- 1) Meletakkan kesetaraan bahan kajian dari mata kuliah yang dikonversi
- 2) Sedapat mungkin besaran sks yang diampu diantara mata kuliah yang dikonversi adalah sama. Apabila diperoleh sks yang berbeda maka acuan utama adalah tetap kesetaraan bahan kajian dengan jumlah sks dapat diperoleh melalui akumulasi sks beberapa mata kuliah yang bahan kajiannya berumusan sama.
- 3) Kesetaraan dalam hal bahan kajian dan sks akan kemudian juga menyetarakan nilai mata kuliah yang dikonversi. Apabila

diperoleh alternatif lebih dari satu mata kuliah yang dapat dikonversikan karena kesetaraan bahan kajiannya, maka digunakan nilai yang tertinggi untuk dikonversikan.

- 4) Penyetaraan melalui proses konversi kurikulum ini tetap mengedepankan prinsip tidak merugikan mahasiswa sehingga diperlukan tahap penyiapan regulasi yang dibutuhkan, sosialisasi, pengujian sistim konversi, pelaksanaan pada saat perwalian awal semester dan evaluasi yang berkelanjutan.

4.8. Kurikulum Prodi Arsitektur

Kurikulum 2015-2020 Program Studi Arsitektur Universitas Widya Kartika merupakan perubahan dan penyempurnakaan Kurikulum Berbasis Kompetensi (KBK) menjadi Kurikulum Pendidikan Tinggi Arsitektur yang telah menggunakan standar KKNI. Perubahan signifikan dilakukan atas masukan beberapa pihak sebagai berikut :

- 1) Perubahan paradigma pendidikan tinggi oleh Kementrian Pendidikan Nasional, dari Kurikulum Berbasis Kompetensi (KBK) menjadi Kurikulum Pendidikan Tinggi yang mempunyai standart dan bersesuaian dengan Kerangka Kualifikasi Nasional Indonesia (KKNI).
- 2) Evaluasi Internal Prodi Arsitektur secara rutin dilakukan di setiap akhir semester. Evaluasi dilakukan oleh Prodi dengan melibatkan semua pemangku program studi, termasuk melakukan evaluasi outcome dari mahasiswa yang dilaksanakan di seiap akhir perkuliahan. Memberikan masukan tentang perlunya strategi penyampaian dan penyusunan materi mata kuliah dalam rangkaian kurikulum agar mampu diserap sesuai dengan kemampuan dasar mahasiswa Program Studi Arsitektur Universitas Widya Kartika.
- 3) Forum Komunikasi Program Studi Arsitektur tentang Kurikulum Pendidikan Tinggi berstandart KKNI yang diselenggarakan oleh Institut Teknologi 10 November tanggal 13 April 2015, memberikan gambaran KKNI dan kemampuan mahasiswa dalam menyerap keilmuan Arsitektur.
- 4) RAKERNAS APTARI tanggal 4-5 Juni 2015, memberikan kesimpulan bahwa perubahan kurikulum tidak bisa dihindari, karena harus mengacu pada buku Kurikulum Pendidikan Tinggi (KPT). Dalam hal ini ada beberapa catatan kesepakatan kajian materi yang sesuai dengan KKNI dan dunia keprofesian Arsitektur di Indonesia.

- 5) Masukan dari Ikatan Arsitek Indonesia (IAI)
 - a) Indonesia memiliki profil lulusan pendidikan arsitektur beragam.
 - b) Perlunya etika dalam pembelajaran di studio, karena etika memegang peranan penting dalam menjalankan keprofesian
 - c) Sebagai sarana pokok, seharusnya studio bisa menjadi wadah tempat akumulasi pendidikan yang memungkinkan nilai-nilai seperti : local wisdom, design thinking dan leadership dapat berkembang sejak awal.
 - d) Arsitek harus memiliki time manajemen yang baik
- 6) Masukan dari Wirausahawan yang di wakili oleh Pengusaha dan Pembina Yayasan Pendidikan dan Pengajaran Indonesia (YPPI)
 - a) Perlu leadership agar para lulusan dapat bersaing di dunia kerja
 - b) Perlu kemampuan kolaboratif agar para lulusan mampu memanfaatkan peluang dan mengembangkannya secara kolaboratif.
 - c) Perlu kemampuan berfikir secara out of the box agar para lulusan mampu bertindak cepat untuk mengatasi masalah langsung di lapangan.

Dalam Kurikulum 2015-2020 Program Studi Arsitektur Universitas Widya Kartika telah merumuskan warna Pendidikannya sebagai berikut :

- a. Desain Arsitektur untuk *Small scale building*
- b. Pendekatan desain yang *green* dan *sustainable*
- c. Dengan kemampuan yang menekankan sifat *Colaborative* serta berkemampuan bisnis dan menjunjung tinggi etika profesinya.

Penjelasan :

Keseimbangan Alam menjadi perhatian utama Arsitektur UWIKA. Baik sebagai sumber material, sumber ide maupun sebagai tujuan desain. Karena keseimbangan alam menjadi kunci dalam desain Arsitektur Uwika, maka pemilihan *small scale building* dan *green and sustainable design* sebagai warna Program Studi Arsitektur menjadi salah satu cara berarsitektur yang dianggap bisa turut serta menjaga keseimbangan alam.

Yang dimaksud dengan desain arsitektur *Small scale Building* adalah desain bangunan yang kecil setipe rumah tinggal, memiliki ruang tidak terlalu kompleks, satu atau dua lantai, yang di desain sebagai bangunan

bentuk tunggal maupun kompleks (banyak massa). Desain Arsitektur *Small scale building* yang dimaksud disini pada hakikatnya bukan hanya bangunannya saja, tetapi seluruh elemen yang melekat di dalam desainya, seperti lansekap, interior, sistem dalam bangunan termasuk proses pembangunannya.

Sedangkan *green* dan *sustainable design* adalah salah satu strategi atau cara desain untuk efektif dan efisien dalam mengelola alam dan bertujuan turut serta menjaga keseimbangannya.

Sinergi antara bangunan dan alam, serta mengelolanya secara seimbang adalah pekerjaan besar yang tidak ada habisnya, maka kemampuan berkolaborasi menjadi penting dan memberikan banyak ruang gerak sehingga mengoptimalkan hasil untuk menjaga keseimbangan alam.

Dalam menjalankan kegiatan desain Arsitektur, kemampuan bisnis dan menjalankannya secara beretika menjadi nilai tersendiri bagi program studi Arsitektur. Dengan demikian sebagai seorang arsitek yang menjunjung etika profesi dan memiliki kemampuan berbisnis diharapkan mampu melengkapi kemampuan teknis arsitektur yang dimilikinya.

Bahan Kajian yang direkomendasikan oleh APTARI adalah sebagai berikut :

No	Bahan Kajian	Bahasa Inggris	Penjelasan
1	Perancangan Kreatif	<i>Creative Design</i>	Berlatih berbagai metode dan cara mendesain yang kreatif
2	Riset Analisis & Pemrograman Arsitektur	<i>Analytical Research of Architectural Programming</i>	Untuk memahami dan pengkayaan metode dan analisis sebagai pendekatan penelitian yang sesuai dengan tujuan penelitian
3	Ruang & Organisasinya	<i>Space & Spatial Organization</i>	Tata cara pembentukan ruang untuk mewedahi aktifitas sampai menjadi sebuah denah
4	Keterbangunan	<i>Buildability</i>	Kombinasi antara program arsitektural dengan sistem

No	Bahan Kajian	Bahasa Inggris	Penjelasan
			bangunan
5	Metoda dan Prinsip Perancangan	<i>Design Methods & Principles</i>	Untuk memahami dan pengkayaan berbagai cara dan strategi desain agar sesuai dengan maksud dan konsep desain
6	Pengembangan Desain	<i>Design Development</i>	Untuk memahami keluasan dan wawasan desain sebagai suatu cara mengoptimalkan hasil secara kreatif dan inovatif
7	Sejarah & Humaniora	<i>History and Humanity</i>	Pengetahuan tentang kesejarahan dan latar belakang perilaku para pelaku sejarahnya sampai terbentuknya arsitektur tradisional, klasik dan kuno
8	Seni Visual Terapan	<i>Applied Visual Art</i>	Pengetahuan tentang seni visual dan terapannya dalam desain arsitektur, serta efeknya terhadap perubahan perilaku pengguna.
9	Standar dan Peraturan Bangunan	<i>Building Codes & Regulations</i>	Pengetahuan tentang pranata pembangunan yang meliputi peraturan bangunan setempat, standar bangunan
10	Struktur, Bahan dan Konstruksi	<i>Structure, Material & Construction</i>	Pengetahuan tentang jenis-jenis struktur, konstruksi dan bahan bangunan yang mendukung konstruksi
11	Teknologi Bangunan	<i>Building Technology</i>	Pengetahuan perkembangan teknologi

No	Bahan Kajian	Bahasa Inggris	Penjelasan
			yang berguna untuk mengoptimalkan desain arsitektural
12	Ketrampilan Komunikasi	<i>Communication Skills</i>	verbal, grafis (manual, CAD), model, kolaborasi
13	Menulis Ilmiah dan Kreatif	<i>Scientific & Creative Writing</i>	untuk membuat Skripsi, Logbook, Portofolio Design, Design Report, Technology Report)

Berdasarkan rekomendasi Aptari, Program Studi Arsitektur mengkaji Struktur Kurikulum Program Studi Arsitektur UWIKA tersusun berdasarkan Kelompok Keahlian (KK) sebagai berikut :

KK. MK Perancangan	62 sks
KK. MK Teknologi	25 sks
KK. MK Teori & Sejarah	9 sks
KK. MK Permukiman Perumahan Perkotaan	6 sks
KK. MK Studi & Riset Arsitektur	14 sks
KK Arsitektur Bisnis dan Profesi	13 sks
KK MK Umum	15 sks
jumlah	144 sks

4.9. Pohon dan Daftar Mata Kuliah Arsitektur

POHON KURIKULUM 2015 PROGRAM STUDI ARSITEKTUR-FAKULTAS TEKNIK

MATA KULIAH						SEMESTER	SKS
ETIKA PROFESI 2	PPKN 3		TUGAS AKHIR 8	SEMINAR 2		SEMESTER 8	15
CREATIVE PRENEURSHIP 3		PROPOSAL TUGAS AKHIR 4	DESAIN ARSITEKTUR 7 8	STUDI PIL 3 2		SEMESTER 7	17
PRAKTEK BISNIS PROFESI 3 2	BAHASA INDONESIA & RISET ARS 3	STUDI. PIL 1 3	DESAIN ARSITEKTUR 6 8	STUDI PIL 2 3		SEMESTER 6	19
KULIAH KERJA NYATA 2	CHARACTER BUILDING 3	PENGANTAR PERUMAHAN PERMUKIMAN 2	DESAIN ARSITEKTUR 5 8	PENGANTAR ARSITEKTUR KOTA 2	GREEN ARCHITECTURE 3	SEMESTER 5	20
PRAKTEK BISNIS PROFESI 2 2	TEORI ARSITEKTUR 2	ARSITEKTUR LANSEKAP 2	DESAIN ARSITEKTUR 4 8	STRUKTUR & KONSTRUKSI BANG 3	UTILITAS BANGUNAN LANJUTAN 2	SEMESTER 4	19
	ARSITEKTUR DUNIA 2	GAMBAR DIGITAL 3	DESAIN ARSITEKTUR 3 8	STRUKTUR & KONSTRUKSI BANG SEDERHANA 3	UTILITAS BANGUNAN DASAR 2	SEMESTER 3	18
PRAKTEK BISNIS PROFESI 1 2	ARSITEKTUR NUSANTARA 3		DESAIN ARSITEKTUR 2 8	KONSTRUKSI BANGUNAN 3	FISIKA BANGUNAN 2	SEMESTER 2	18
PENDIDIKAN AGAMA 3	BAHASA INGGRIS 3	PENGANTAR & METODE DESAIN ARSITEKTUR 2	DESAIN ARSITEKTUR 1 6	MEKANIKA REKAYASA 2	MATEMATIKA ARSITEKTUR 2	SEMESTER 1	18
KETERANGAN :		STUDI PILIHAN 1		STUDI PILIHAN 2		STUDI PILIHAN 3	
		1. INTERIOR BERKELANJUTAN		1. ARSITEKTUR HERITAGE		1. MAN. HIJAU UNTUK PERKOTAAN	
		2. ARSITEKTUR LANSEKAP BERKELANJUTAN		2. ARSITEKTUR WATERFRONT		2. MAN. HIJAU UNTUK REAL ESTATE	
		3. DESAIN INTERAKSI PERKOTAAN		3. ARSITEKTUR TAHAN GEMPA		3. MAN. HIJAU UNTUK KONSTRUKSI	

Koordinator-koordinator

Koord. PBP 3 : fps
Koord. PBP 1-2 : adj
Koord. TA : ra
Koord. PTA : rdm
Koord. seminar : ra/fps

Kelompok Keahlian
■ KK. MK Perancangan
■ KK. MK Teknologi
■ KK. MK Teori & Sejarah
■ KK. MK PPP
■ KK. MK Studi &
■ KK Arsitektur Bisnis

Kordinator

rdm
adj
ra
sh
fps
prodi

Keterangan

rdm : Ririn Dina M, ST.,MT
adj : Ary Dwi Jatmiko, ST.,MT
ra : Risma Andarini, ST.,MT
sh : Shirleyana, ST.,MSc.RDP
fps : F. Priyo Suprobo, ST.,MT

DAFTAR STRUKTUR KURIKULUM 2015
PROGRAM STUDI ARSITEKTUR UWIKA

SEMESTER 1

NO	KBK	KODE MK	NAMA MATA KULIAH	SKS
1	MPK	PK 1 0 07	Pendidikan Agama	3
2	MPK	PK 1 0 06	Bahasa Inggris	3
3	MKG	AS 2 1 01	Pengantar dan Metode Desain Arsitektur	2
4	MKG	AS 2 1 02	Mekanika Rekayasa	2
5	MKG	AS 2 1 03	Matematika Arsitektur	2
6	MKG	AS 3 1 01	Desain Arsitektur 1	6
				18

SEMESTER 3

NO	KBK	KODE MK	NAMA MATA KULIAH	SKS
1	MKG	AS 2 3 01	Arsitektur Dunia	2
2	MKG	AS 2 3 02	Gambar Digital	3
3	MKG	AS 2 3 03	Struktur & Konstruksi Bangunan Sederhana	3
4	MKG	AS 2 3 04	Utilitas Bangunan Dasar	2
5	MKB	AS 3 3 01	Desain Arsitektur 3	8
				18

SEMESTER 5

NO	KBK	KODE MK	NAMA MATA KULIAH	SKS
1	MPK	PK 1 0 09	Character Building	3
2	MKG	AS 2 5 01	Green Architecture	3
3	MKG	AS 2 5 02	Pengantar Arsitektur Kota	2
4	MKG	AS 2 5 03	Pengantar Penunahan dan Permukiman	2
5	MKB	AS 3 5 01	Desain Arsitektur 5	8
6	IMBB	BB 5 0 02	Kuliah Kerja Nyata	2
				20

SEMESTER 7

NO	KBK	KODE MK	NAMA MATA KULIAH	SKS
1	MKG	AS 2 7 01	Studi Pilihan 3	2
2	MKG	AS 2 7 04	Proposal Tugas Akhir	4
3	MKB	AS 3 7 01	Desain Arsitektur 7	8
4	MPB	AS 4 7 01	Creative Preneurship	3
				17

STUDI PILIHAN 1

NO	KBK	KODE MK	NAMA MATA KULIAH	SKS
1	MKG	AS 2 6 01	Interior Berkelanjutan	3
2	MKG	AS 2 6 02	Desain larscekap Berkelanjutan	3
3	MKG	AS 2 6 03	Desain Interaktif Perkotaan	3

SEMESTER 2

NO	KBK	KODE MK	NAMA MATA KULIAH	SKS
1	MKG	AS 2 2 01	Arsitektur Nusantara	3
2	MKG	AS 2 2 02	Konstruksi Bangunan	3
3	MKG	AS 2 2 03	Fisika Bangunan	2
4	MKB	AS 3 2 01	Desain Arsitektur 2	8
5	MPB	AS 4 2 01	Praktek Bisnis Profesi 1	2
				18

SEMESTER 4

NO	KBK	KODE MK	NAMA MATA KULIAH	SKS
1	MKG	AS 2 4 01	Teori Arsitektur	2
2	MKG	AS 2 4 02	Utilitas Bangunan Lanjutan	2
3	MKG	AS 2 4 03	Struktur dan Konstruksi Bangunan Kompleks	3
4	MKG	AS 2 4 04	Arsitektur Lanscape	2
5	MKB	AS 3 4 01	Desain Arsitektur 4	8
6	MPB	AS 4 4 01	Praktek Bisnis Profesi 2	2
				19

SEMESTER 6

NO	KBK	KODE MK	NAMA MATA KULIAH	SKS
1	MPB	PK 4 6 02	Bahasa Indonesia & Riset Arsitektur	3
2	MKG	AS 2 6 XX	Studi Pilihan 1	3
3	MKG	AS 2 6 XX	Studi Pilihan 2	3
4	MKB	AS 3 6 01	Desain Arsitektur 6	8
6	MPB	AS 4 6 01	Praktek Bisnis Profesi 3	2
				19

SEMESTER 8

NO	KBK	KODE MK	NAMA MATA KULIAH	SKS
1	MPK	PK 1 0 08	Pend. Kewarganegaraan	3
2	MKG	AS 2 8 01	Seminar	2
3	MKB	AS 3 8 01	Tugas Akhir	8
4	MPB	AS 4 8 01	Etika profesi	2
				15

MATAKULIAH PILIHAN 2

NO	KBK	KODE MK	NAMA MATA KULIAH	SKS
1	MKG	AS 2 6 04	Arsitektur Heritage	3
2	MKG	AS 2 6 05	Arsitektur Waterfront	3
3	MKG	AS 2 6 06	Arsitektur Tanggap Bencana	3

MATAKULIAH PILIHAN 3

NO	KBK	KODE MK	NAMA MATA KULIAH	SKS
1	MKG	AS 2 7 01	Man. Hijau Untuk Perkotaan	2
2	MKG	AS 2 7 02	Man. Hijau untuk Real Estate	2
3	MKG	AS 2 7 03	Man. Hijau untuk Konstruksi	2

Total sks = 144

4.10. Silabus Mata Kuliah

A. KELOMPOK MATA KULIAH DESAIN ARSITEKTUR

A. Identitas Mata Kuliah	
Nama Mata Kuliah	: DESAIN ARSITEKTUR 1
Kode Mata Kuliah	: AS-3101
Semester/Jumlah sks	: 1 / 6 SKS
Kelompok Mata Kuliah	: DESAIN ARSITEKTUR
Prasyarat	: -

B. Capaian Pembelajaran

Mahasiswa mampu mengembangkan desain 2D dan 3D yang mengintegrasikan hasil kajian unsur, azas dan prinsip desain bentuk dengan mempertimbangkan material pembentuknya, dalam bentuk konsep desain, gambar kerja dan perspektif, serta studi bentuk 3 D, serta mampu mengkomunikasikannya.

C. Bahan Kajian

- 1 dasar-dasar desain : unsur, azas dan prinsip desain
- 2 menggambar teknik
- 3 menggambar sketsa
- 4 membuat studi bentuk 3D

D. Strategi Pembelajaran	E Penilaian/Evaluasi
1. Self Directed Learning	1 Konsep (Think Architecturally)
2. Collaborative Learning	2 Proses Transformasi & Kreativitas (learn & practice . skill)
3. Project Based Learning	3 Kualitas Hasil dan Kemampuan Presentasi (speaking . architectural language)
	4 Sikap akademik (academic attitude)

F Daftar Pustaka

1. Ching, Francis DK. 1985. *Arsitektur: Bentuk, Ruang dan Susunannya* .
2. Krier, Rob. 1988. *Architectural Composition*. New York: Rizzoli.
3. Laseau, Paul. 1986. *Berpikir Gambar bagi Arsitek dan Perancang* . terjemahan Sri
4. Smithies, Kenneth. 1987. *Prinsip-prinsip Perancangan dalam Arsitektur* ,
5. Snyder, James C, dan Anthony J. Catanese. 1985. *Pengantar Arsitektur* .
6. Wong, Wucius, Dwi Matra

A. Identitas Mata Kuliah

Nama Mata Kuliah	: DESAIN ARSITEKTUR 2
Kode Mata Kuliah	: AS-3201
Semester/Jumlah sks	: II / 8 SKS
Kelompok Mata Kuliah	: DESAIN ARSITEKTUR
Prasyarat	: DESAIN ARSITEKTUR 1

B. Capaian Pembelajaran

Mahasiswa mampu menyusun konsep dan mentranformasikannya proyek desain arsitektur setype **Rumah Tinggal Sederhana** yang merupakan integrasi hasil kajian aspek perilaku keluarga, lingkungan kompleks, sistem dalam bangunan sederhana, dan nilai-nilai yang terkait dengan arsitektur, serta mampu mengkomunikasikan pemikiran dan hasil rancangan dalam bentuk grafis, tulisan, dan model yang komunikatif dengan teknik manual.

C. Bahan Kajian

- 1 studi obyek sejenis :
- 2 program arsitektur
- 3 penerapan sederhana
- 4 tema dan konsep desain
- 5 gambar desain arsitektur
- 6 Spec dan RAB bang

D. Strategi Pembelajaran**E Penilaian/Evaluasi**

- | | |
|---------------------------|--|
| 1. Collaborative Learning | 1 Konsep (Think Architecturally) |
| 2. Project Based Learning | 2 Proses Transformasi & Kreativitas (learn & practice) |
| | 3 Kualitas Hasil dan Kemampuan Presentasi (speaking) |
| | 4 Sikap akademik (academic attitude) |

E Daftar Pustaka

1. Ching, Francis DK. 1985. *Arsitektur: Bentuk, Ruang dan Susunannya* .
2. Krier, Rob. 1988. *Architectural Composition*. New York: Rizzoli.
3. Laseau, Paul. 1986. *Berpikir Gambar bagi Arsitek dan Perancang* . terjemahan Sri
4. Smithies, Kenneth. 1987. *Prinsip-prinsip Perancangan dalam Arsitektur* ,
5. Snyder, James C, dan Anthony J. Catanese. 1985. *Pengantar Arsitektur* .
6. Van de Ven, Cornelis. 1991. *Ruang dalam Arsitektur* . terjemahan. Jakarta:
7. Zevi, Bruno. 1993. *Architecture as Space* . New York: Da Capo Press.
8. _____. 1986. *Tata Atur: Pengantar Merancang Arsitektur* . terjemahan. Bandung:

A. Identitas Mata Kuliah	
Nama Mata Kuliah	: DESAIN ARSITEKTUR 3
Kode Mata Kuliah	: AS-3301
Semester/Jumlah sks	: III / 8 SKS
Kelompok Mata Kuliah	: DESAIN ARSITEKTUR
Prasyarat	: DESAIN ARSITEKTUR 2

B. Capaian Pembelajaran

Mahasiswa mampu menyusun konsep , mentransformasikannya dan mengkomunikasikan proyek desain arsitektur setype **Rumah Tinggal Khusus (Profesi atau Mix use)** yang merupakan integrasi hasil kajian aspek perilaku keluarga berprofesi tertentu, Rumah kantor, Rumah Toko, lingkungan kompleks , sistem dalam bangunan sederhana, dan nilai-nilai yang terkait dengan arsitektur. serta mampu mengkomunikasikan pemikiran dan hasil rancangan dalam bentuk grafis, tulisan, dan model yang komunikatif dengan teknik manual.

C. Bahan Kajian

- 1 studi obyek sejenis :
- 2 program arsitektur u
- 3 penerapan sederhana
- 4 tema dan konsep desain
- 5 gambar desain arsitektur
- 6 Spec dan RAB bangunan

D. Strategi Pembelajaran	E Penilaian/Evaluasi
1. Collaborative Learning	1 Konsep (Think Architecturally)
2. Project Based Learning	2 Proses Transformasi & Kreativitas (learn & practice . skill)
	3 Kualitas Hasil dan Kemampuan Presentasi (speaking . architectural language)
	4 Sikap akademik (academic attitude)

E. Daftar Pustaka

1. Ching, Francis DK. 1985. *Arsitektur: Bentuk, Ruang dan Susunannya* .
2. Krier, Rob. 1988. *Architectural Composition*. New York: Rizzoli.
3. Laseau, Paul. 1986. *Berpikir Gambar bagi Arsitek dan Perancang* . terjemahan Sri
4. Smithies, Kenneth. 1987. *Prinsip-prinsip Perancangan dalam Arsitektur* ,
5. Snyder, James C, dan Anthony J. Catanese. 1985. *Pengantar Arsitektur* .
6. Van de Ven, Cornelis. 1991. *Ruang dalam Arsitektur* . terjemahan. Jakarta:
7. Zevi, Bruno. 1993. *Architecture as Space* . New York: Da Capo Press.
8. _____. 1986. *Tata Atur: Pengantar Merancang Arsitektur* . terjemahan. Bandung:

A. Identitas Mata Kuliah

Nama Mata Kuliah	: DESAIN ARSITEKTUR 4
Nama Mata Kuliah	: AS-3401
Semester/Jumlah sks	: IV / 8 SKS
Kelompok Mata Kuliah	: DESAIN ARSITEKTUR
Prasyarat	: DESAIN ARSITEKTUR 3

B. Capaian Pembelajaran

Mahasiswa mampu menyusun konsep , mentransformasikannya dan mengkomunikasikan proyek desain arsitektur bermassa banyak setype **Resort, Kompleks Pendidikan, Balai Latihan Kerja** yang merupakan integrasi hasil kajian aspek perilaku keluarga berprofesi tertentu, Rumah kantor, Rumah Toko, lingkungan kompleks , sistem dalam bangunan sederhana, dan nilai-nilai yang terkait dengan arsitektur serta mampu mengkomunikasikan pemikiran dan hasil rancangan dalam bentuk grafis, tulisan, dan model yang komunikatif dengan teknik manual.

C. Bahan Kajian

- 1 studi obyek sejenis : literature dan lapangan u Proyek banyak massa bangunan di lahan berkontur
- 2 program arsitektur u Proyek banyak massa bangunan di lahan berkontur
- 3 penerapan sederhanaan green desain u Proyek banyak massa bangunan di lahan berkontur
- 4 tema dan konsep desain
- 5 gambar desain arsitektur Proyek banyak massa bangunan di lahan berkontur , perspektif dan maket
- 6 Spec dan RAB Proyek

D. Strategi Pembelajaran

1. Collaborative Learning
2. Project Based Learning

E Penilaian/Evaluasi

- 1 Konsep (Think Architecturally)
- 2 Proses Transformasi & Kreativitas (learn & practice
- 3 Kualitas Hasil dan Kemampuan Presentasi (speaking
- 4 Sikap akademik (academic attitude)

E. Daftar Pustaka

1. Ching, Francis DK. 1985. *Arsitektur: Bentuk, Ruang dan Susunannya* .
2. Krier, Rob. 1988. *Architectural Composition*. New York: Rizzoli.
3. Laseau, Paul. 1986. *Berpikir Gambar bagi Arsitek dan Perancang* . terjemahan Sri
4. Smithies, Kenneth. 1987. *Prinsip-prinsip Perancangan dalam Arsitektur* ,
5. Snyder, James C, dan Anthony J. Catanese. 1985. *Pengantar Arsitektur* .
6. Van de Ven, Cornelis. 1991. *Ruang dalam Arsitektur* . terjemahan. Jakarta:
7. Zevi, Bruno. 1993. *Architecture as Space* . New York: Da Capo Press.
8. _____. 1986. *Tata Atur: Pengantar Merancang Arsitektur* . terjemahan. Bandung:

A. Identitas Mata Kuliah

Nama Mata Kuliah	: DESAIN ARSITEKTUR 5
Kode Mata Kuliah	: AS-3501
Semester/Jumlah sks	: V / 8 SKS
Kelompok Mata Kuliah	: DESAIN ARSITEKTUR
Prasyarat	: DESAIN ARSITEKTUR 4

B. Capaian Pembelajaran

Mahasiswa mampu menyusun konsep , mentranformasikannya dan mengkomunikasikan proyek desain arsitektur bangunan tinggi setype **hotel, apartemen, perkantoran** yang merupakan integrasi hasil kajian aspek perilaku keluarga berprofesi tertentu, Rumah kantor, Rumah Toko, lingkungan kompleks , sistem dalam bangunan sederhana, dan nilai-nilai yang terkait dengan arsitektur simbol serta mampu mengkomunikasikan pemikiran dan hasil rancangan dalam bentuk grafis, tulisan, dan model yang komunikatif dengan teknik manual dan digital.

C. Bahan Kajian

- 1 studi obyek sejenis : literature dan lapangan u Proyek bangunan tingkat tinggi
- 2 program arsitektur u
- 3 penerapan sederhana
- 4 tema dan konsep desain
- 5 gambar desain arsitektur Proyek bangunan tingkat tinggi , perspektif dan maket
- 6 Spec dan RAB Proyek

D. Strategi Pembelajaran

1. Collaborative Learning
2. Project Based Learning

E Penilaian/Evaluasi

- 1 Konsep (Think Architecturally)
- 2 Proses Transformasi & Kreativitas (learn & practice
- 3 Kualitas Hasil dan Kemampuan Presentasi (speaking
- 4 Sikap akademik (academic attitude)

E. Daftar Pustaka

1. Ching, Francis DK. 1985. *Arsitektur: Bentuk, Ruang dan Susunannya* .
2. Krier, Rob. 1988. *Architectural Composition*. New York: Rizzoli.
3. Laseau, Paul. 1986. *Berpikir Gambar bagi Arsitek dan Perancang* . terjemahan Sri
4. Smithies, Kenneth. 1987. *Prinsip-prinsip Perancangan dalam Arsitektur* ,
5. Snyder, James C, dan Anthony J. Catanese. 1985. *Pengantar Arsitektur* .
6. Van de Ven, Cornelis. 1991. *Ruang dalam Arsitektur* . terjemahan. Jakarta:
7. Zevi, Bruno. 1993. *Architecture as Space* . New York: Da Capo Press.
8. _____. 1986. *Tata Atur: Pengantar Merancang Arsitektur* . terjemahan. Bandung:

A. Identitas Mata Kuliah

Nama Mata Kuliah	: DESAIN ARSITEKTUR 6
Kode Mata Kuliah	: AS-3601
Semester/Jumlah sks	: VI / 8 SKS
Kelompok Mata Kuliah	: DESAIN ARSITEKTUR
Prasyarat	: DESAIN ARSITEKTUR 5

B. Capaian Pembelajaran

Mahasiswa mampu menyusun konsep , mentranformasikannya dan mengkomunikasikan proyek desain arsitektur bertema Simbolik setype **Museum, Galeri, Gedung DPR, Perpustakaan, Bangunan Kompleks Ibadah** yang merupakan integrasi hasil kajian aspek perilaku keluarga berprofesi tertentu, Rumah kantor, Rumah Toko, lingkungan kompleks , sistem dalam bangunan sederhana, dan nilai-nilai yang terkait dengan arsitektur simbol serta mampu mengkomunikasikan pemikiran dan hasil rancangan dalam bentuk grafis, tulisan, dan model yang komunikatif dengan teknik manual dan digital

C. Bahan Kajian

- 1 studi obyek sejenis : literature dan lapangan u Bangunan bermakna dan simbolik
- 2 program arsitektur u
- 3 penerapan sederhanan
- 4 tema dan konsep desain
- 5 gambar desain arsitektur Bangunan bermakna dan simbolik , perspektif dan
- 6 Spec dan RAB Bangunan

D. Strategi Pembelajaran

E Penilaian/Evaluasi

- | | |
|---------------------------|---|
| 1. Collaborative Learning | 1 Konsep (Think Architecturally) |
| 2. Project Based Learning | 2 Proses Transformasi & Kreativitas (learn & practice |
| | 3 Kualitas Hasil dan Kemampuan Presentasi (speaking |
| | 4 Sikap akademik (academic attitude) |

E. Daftar Pustaka

1. Ching, Francis DK. 1985. *Arsitektur: Bentuk, Ruang dan Susunannya* .
2. Krier, Rob. 1988. *Architectural Composition*. New York: Rizzoli.
3. Laseau, Paul. 1986. *Berpikir Gambar bagi Arsitek dan Perancang* . terjemahan Sri
4. Smithies, Kenneth. 1987. *Prinsip-prinsip Perancangan dalam Arsitektur* ,
5. Snyder, James C, dan Anthony J. Catanese. 1985. *Pengantar Arsitektur* .
6. Van de Ven, Cornelis. 1991. *Ruang dalam Arsitektur* . terjemahan. Jakarta:
7. Zevi, Bruno. 1993. *Architecture as Space* . New York: Da Capo Press.
8. _____. 1986. *Tata Atur: Pengantar Merancang Arsitektur* . terjemahan. Bandung:

A. Identitas Mata Kuliah

Nama Mata Kuliah	: DESAIN ARSITEKTUR 7
Kode Mata Kuliah	: AS-3701
Semester/Jumlah sks	: VII / 8 SKS
Kelompok Mata Kuliah	: DESAIN ARSITEKTUR
Prasyarat	: DESAIN ARSITEKTUR 6

B. Capaian Pembelajaran

Mahasiswa mampu menyusun konsep , mentranformasikannya dan mengkomunikasikan proyek desain arsitektur kawasan setype **kawasan tepi sungai, kawasan heritage, kawasan pegunungan, kawasan pemerintahan, kawasan pusat kota** yang merupakan integrasi hasil kajian aspek perilaku keluarga berprofesi tertentu, Rumah kantor, Rumah Toko, lingkungan kompleks , sistem dalam bangunan sederhana, dan nilai-nilai yang terkait dengan arsitektur simbol serta mampu mengkomunikasikan pemikiran dan hasil rancangan dalam bentuk grafis, tulisan, dan model yang komunikatif dengan teknik manual dan digital

C. Bahan Kajian

- 1 studi obyek sejenis : literature dan lapangan u Arsitektur kawasan
- 2 program Arsitektur
- 3 penerapan sederhana
- 4 tema dan konsep desain
- 5 gambar Arsitektur kawasan , perspektif dan maket
- 6 Spec dan RAB detail

D. Strategi Pembelajaran

E Penilaian/Evaluasi

- | | |
|---------------------------|--|
| 1. Collaborative Learning | 1 Konsep (Think Architecturally) |
| 2. Project Based Learning | 2 Proses Transformasi & Kreativitas (learn & practice) |
| | 3 Kualitas Hasil dan Kemampuan Presentasi (speaking) |
| | 4 Sikap akademik (academic attitude) |

E. Daftar Pustaka

1. Ching, Francis DK. 1985. *Arsitektur: Bentuk, Ruang dan Susunannya* .
2. Krier, Rob. 1988. *Architectural Composition*. New York: Rizzoli.
3. Laseau, Paul. 1986. *Berpikir Gambar bagi Arsitek dan Perancang* . terjemahan Sri
4. Smithies, Kenneth. 1987. *Prinsip-prinsip Perancangan dalam Arsitektur* ,
5. Snyder, James C, dan Anthony J. Catanese. 1985. *Pengantar Arsitektur* .
6. Van de Ven, Cornelis. 1991. *Ruang dalam Arsitektur* . terjemahan. Jakarta:
7. Zevi, Bruno. 1993. *Architecture as Space* . New York: Da Capo Press.
8. _____. 1986. *Tata Atur: Pengantar Merancang Arsitektur* . terjemahan. Bandung:

B. KELOMPOK MATA KULIAH TEKNOLOGI

A. Identitas Mata Kuliah

Nama Mata Kuliah	: MATEMATIKA ARSITEKTUR
Kode Mata Kuliah	: AS-2103
Semester/Jumlah sks	: 1 / 2 SKS
Kelompok Mata Kuliah	: TEKNOLOGI
Prasyarat	: -

B. Capaian Pembelajaran

Mahasiswa mampu memahami konsep logika melalui cara berfikir matematis, serta mampu mengaplikasikan logika berfikir matematis dalam materi-materi keilmuan bidang teknik dan arsitektur dalam bentuk paparan kajian dan grafis.

C. Bahan Kajian

- 1 perhitungan luas area
- 2 perhitungan volume
- 3 perhitungan luas
- 4 perhitungan titik berat
- 5 budget calculations
- 6 material analysis
- 7 value engineering
- 8 life cycle cost analysis
- 9 project delivery report
- 10 geometri & proportional
- 11 The Fibonacci Numeral Series

D. Strategi Pembelajaran

1. Self Directed Learning
2. Collaborative Learning

E. Penilaian/Evaluasi

1. Konsep Logika
2. Proses berfikir
3. Kualitas Hasil dan Kemampuan
4. Sikap akademik (academic attitude)

F Daftar Pustaka

1. Willian Blackwell, Geometri dalam Arsitektur 1
2. Willian Blackwell, Geometri dalam Arsitektur 2
3. Francis D.K. Ching, Bentuk Ruang dan Tatanan
4. Dietrich, Kurt. Mathematics and Architectural Design

A. Identitas Mata Kuliah

Nama Mata Kuliah	: MEKANIKA REKAYASA
Kode Mata Kuliah	: AS-2102
Semester/Jumlah sks	: 1 / 2 SKS
Kelompok Mata Kuliah	: TEKNOLOGI
Prasyarat	: -

B. Capaian Pembelajaran

Mahasiswa mampu memahami konsep berfikir dan menguasai prinsip-prinsip mekanika dan rekayasa untuk memahami kekuatan, kestabilan dan keseimbangan konstruksi bangunan gedung dan mampu memahami konsep mekanika tersebut dalam penggunaannya di bidang arsitektur dalam bentuk paparan kajian dan grafis aplikasi sistem dalam bangunan.

C. Bahan Kajian

- 1 prinsip beban
- 2 prinsip momen dan keseimbangan
- 3 prinsip gaya batang dengan diagram cremona
- 4 prinsip dan kinerjategangan tarik dan tekan pada balok
- 5 prinsip dan kinerja tegangan tarik dan tekan psda batang rangka/kolom

D. Strategi Pembelajaran

1. Self Directed Learning
2. Collaborative Learning

E. Penilaian/Evaluasi

1. Konsep Logika
2. Proses berfikir
3. Kualitas Hasil dan Kemampuan
4. Sikap akademik (academic attitude)

F Daftar Pustaka

1. Rajan, SD (2001), *Introduction to Structural Analysis & Design*,
2. Salter, Graham R. (2003), *Computer-Aided Statics and Strength Materials*,
3. Soemono R (1977), *Statika 1*, Penerbit Universitas ITB, Bandung.
4. Soemono R. (1983), *Tegangan 1*, Penerbit Universitas ITB, Bandung.
5. Timoshenko, SP & Young, DH (1965), *Theory of Structures*,

A. Identitas Mata Kuliah

Nama Mata Kuliah	: FISIKA BANGUNAN
Kode Mata Kuliah	: AS-2203
Semester/Jumlah sks	: II / 2 SKS
Kelompok Mata Kuliah	: TEKNOLOGI
Prasyarat	: -

B. Capaian Pembelajaran

Mahasiswa mampu menerapkan pemikiran logis, kritis, sistematis, dan inovatif dalam konteks pengembangan wawasan ilmu pengetahuan dan teknologi lingkungan, memahami implikasi pengembangan atau implementasi ilmu pengetahuan dan teknologinya serta memperhatikan prinsip-prinsip fisika bangunan untuk tata udara, bunyi dan cahaya dalam bentuk paparan kajian dan grafis aplikasi sistem dalam bangunan.

C. Bahan Kajian

- 1 tata udara (penghawaan)
- 2 tata cahaya
- 3 tata bunyi

D. Strategi Pembelajaran

1. Self Directed Learning
2. Collaborative Learning

E. Penilaian/Evaluasi

1. Konsep berfikir Logika
2. Prinsip-prinsip kerja
3. Kualitas Hasil dan Kemampuan
4. Sikap akademik (academic attitude)

F Daftar Pustaka

1. Andrews, 1987, Building Mechanical System, McGrawHill, New York
John Wiley & Sons, Inc.
2. David, Egan. M (), Concepts in Building Fire Safety, John Willey & Sons
Prentice Hall, Upper Saddle River, New Jersey.
3. Mc Guinness, William. J (1991), Mechanical and Electrical for Building, John Willey &
Sons, New York

A. Identitas Mata Kuliah

Nama Mata Kuliah	: KONSTRUKSI BANGUNAN
Kode Mata Kuliah	: AS-2202
Semester/Jumlah sks	: II / 3 SKS
Kelompok Mata Kuliah	: TEKNOLOGI
Prasyarat	: -

B. Capaian Pembelajaran

Mahasiswa mampu menerapkan pemikiran logis, kritis, sistematis, dan inovatif dalam konteks pengembangan wawasan ilmu pengetahuan dan teknologi konstruksi bangunan, memahami implikasi pengembangan atau implementasi ilmu pengetahuan dan teknologinya memperhatikan prinsip-prinsip penggunaan elemen-elemen konstruksi bangunan dalam bentuk paparan kajian dan grafis aplikasi sistem dalam bangunan.

C. Bahan Kajian

- 1 Prinsip dan Macam Pondasi
- 2 Prinsip dan Macam dinding dan lantai
 - Prinsip dan Macam balok dan kolom praktis
 - Prinsip dan Macam konstruksi atap
- 3 Prinsip dan Macam tangga

D. Strategi Pembelajaran

1. Self Directed Learning
2. Collaborative Learning

E. Penilaian/Evaluasi

1. Konsep berfikir Logika
2. Prinsip-prinsip kerja
3. Kualitas Hasil dan Kemampuan
4. Sikap akademik (academic attitude)

F Daftar Pustaka

1. Frick, Heinz (1999), **Sistem Bentuk Struktur Bangunan**, Penerbit Kanisius,
2. Hannah, Schreckenbach (2000); **Construction Technology for a Tropical**
3. Subarkah, Imam (1980); **Konstruksi Bangunan Gedung**.
1. Sumadi, R (1986) ; **Konstruksi Bangunan**.
2. Supribadi, I.K, (1986), **Ilmu Bangunan Gedung**, Seri B, Edisi Revisi, Armico,
3. Schodek L, Daniel, (1995), **Struktur**, PT. Eresco Bandung
4. Snyder, J., C, dkk, (1997), **Pengantar Arsitektur**, Penerbit Erlangga

A. Identitas Mata Kuliah

Nama Mata Kuliah	: UTILITAS BANGUNAN DASAR
Kode Mata Kuliah	: AS-2304
Semester/Jumlah sks	: III / 2 SKS
Kelompok Mata Kuliah	: TEKNOLOGI
Prasyarat	: -

B. Capaian Pembelajaran

Mahasiswa mampu menerapkan pemikiran logis, kritis, sistematis, dan inovatif dalam konteks pengembangan wawasan ilmu pengetahuan dan teknologi lingkungan, memahami implikasi pengembangan atau implementasi ilmu pengetahuan dan teknologinya serta memperhatikan prinsip-prinsip utilitas bangunan untuk jaringan air bersih dan air kotor, jaringan komunikasi dan LAN, sampah dan limbah serta pencegahan dan penanggulangan bahaya kebakaran dalam bentuk paparan kajian dan grafis aplikasi sistem dalam bangunan.

C. Bahan Kajian

- 1 jaringan air bersih dan kotor
- 2 jaringan komunikasi dan LAN
- 3 sampah dan limbah
- 4 pencegahan dan penanganan bahaya kebakaran

D. Strategi Pembelajaran

1. Self Directed Learning
2. Collaborative Learning

E. Penilaian/Evaluasi

1. Konsep berfikir Logika
2. Prinsip-prinsip kerja
3. Kualitas Hasil dan Kemampuan
4. Sikap akademik (academic attitude)

F Daftar Pustaka

1. Andrews, 1987, Building Mechanical System, McGrawHill, New York
John Wiley & Sons, Inc.
2. David, Egan. M (), Concepts in Building Fire Safety, John Willey & Sons
Prentice Hall, Upper Saddle River, New Jersey.
3. Mc Guinness, William. J (1991), Mechanical and Electrical for Building, John Willey &
Sons, New York

A. Identitas Mata Kuliah

Nama Mata Kuliah	: STRUKTUR & KONSTR. SEDERHANA
Kode Mata Kuliah	: AS-2303
Semester/Jumlah sks	: III / 3 SKS
Kelompok Mata Kuliah	: TEKNOLOGI
Prasyarat	: -

B. Capaian Pembelajaran

Mahasiswa mampu menerapkan pemikiran logis, kritis, sistematis, dan inovatif dalam konteks pengembangan wawasan ilmu pengetahuan dan teknologi struktur dan konstruksi bangunan, memahami implikasi pengembangan atau implementasi ilmu pengetahuan dan teknologinya memperhatikan parameternya, prinsip-prinsip penggunaan elemen-elemen struktur dan konstruksi bangunan dalam bentuk paparan kajian dan grafis aplikasi sistem dalam bangunan.

C. Bahan Kajian

- 1 parameter struktur
- 2 struktur bangunan rendah
- 3 rigid frame sederhana
- 4 konstruksi baja

D. Strategi Pembelajaran

1. Self Directed Learning
2. Collaborative Learning

E. Penilaian/Evaluasi

1. Konsep berfikir Logika
2. Prinsip-prinsip kerja
3. Kualitas Hasil dan Kemampuan
4. Sikap akademik (academic attitude)

F Daftar Pustaka

1. Frick, Heinz (1999), **Sistem Bentuk Struktur Bangunan**, Penerbit Kanisius,
2. Hannah, Schreckenbach (2000); **Construction Technology for a Tropical**
3. Subarkah, Imam (1980); **Konstruksi Bangunan Gedung.**
1. Sumadi, R (1986) ; **Konstruksi Bangunan.**
2. Supribadi, I.K, (1986), **Ilmu Bangunan Gedung**, Seri B, Edisi Revisi, Armico,
3. Schodek L, Daniel, (1995), **Struktur**, PT. Eresco Bandung
4. Snyder, J., C, dkk, (1997), **Pengantar Arsitektur**, Penerbit Erlangga
7. Zevi, Bruno. 1993. *Architecture as Space* . New York: Da Capo Press.
- 8 _____. 1986. *Tata Atur: Pengantar Merancang Arsitektur* . terjemahan. Bandung:

A. Identitas Mata Kuliah

Nama Mata Kuliah	: UTILITAS BANGUNAN LANJUTAN
Kode Mata Kuliah	: AS-2402
Semester/Jumlah sks	: IV / 2 SKS
Kelompok Mata Kuliah	: TEKNOLOGI
Prasyarat	: -

B. Capaian Pembelajaran

Mahasiswa mampu menerapkan pemikiran logis, kritis, sistematis, dan inovatif dalam konteks pengembangan wawasan ilmu pengetahuan dan teknologi lingkungan, memahami implikasi pengembangan atau implementasi ilmu pengetahuan dan teknologinya serta memperhatikan prinsip-prinsip utilitas bangunan untuk transportasi vertikal, otomatisasi (smart building) dan keamanan dalam bentuk paparan kajian dan grafis aplikasi sistem dalam bangunan.

C. Bahan Kajian

- 1 transportasi vertikal dan horisontal
- 2 otomatisasi (intelligen / smart building)
- 3 keamanan

D. Strategi Pembelajaran

1. Self Directed Learning
2. Collaborative Learning

E. Penilaian/Evaluasi

1. Konsep berfikir Logika
2. Prinsip-prinsip kerja
3. Kualitas Hasil dan Kemampuan
4. Sikap akademik (academic attitude)

F Daftar Pustaka

1. Andrews, 1987, Building Mechanical System, McGrawHill, New York
John Wiley & Sons, Inc.
2. David, Egan. M (), Concepts in Building Fire Safety, John Willey & Sons
Prentice Hall, Upper Saddle River, New Jersey.
3. Mc Guinness, William. J (1991), Mechanical and Electrical for Building, John Willey &
Sons, New York

A. Identitas Mata Kuliah

Nama Mata Kuliah	: STRUKTUR & KONSTR. BANG KOMPLEKS
Kode Mata Kuliah	: AS-2403
Semester/Jumlah sks	: IV / 3 SKS
Kelompok Mata Kuliah	: TEKNOLOGI
Prasyarat	: -

B. Capaian Pembelajaran

Mahasiswa mampu menerapkan pemikiran logis, kritis, sistematis, dan inovatif dalam konteks pengembangan wawasan ilmu pengetahuan dan teknologi struktur dan konstruksi bangunan, memahami implikasi pengembangan atau implementasi ilmu pengetahuan dan teknologinya memperhatikan parameternya pada prinsip-prinsip sistem struktur bangunan tinggi dan struktur bentang lebar bentuk paparan kajian dan grafis aplikasi sistem dalam bangunan.

C. Bahan Kajian

1 struktur rangka balok	8 struktur box
2 struktur dinding pemikul	9 struktur rangka batang dan rangka ruang
3 struktur rangka kaku Inti	10 struktur furnicular
4 struktur rangka dinding	11 struktur plan dan Grid
5 struktur interaksi dinding	12 struktur membran
6 struktur cantilever	13 struktur cangkang
7 struktur tabung tubular	

D. Strategi Pembelajaran

1. Self Directed Learning
2. Collaborative Learning

E. Penilaian/Evaluasi

1. Konsep berfikir Logika
2. Prinsip-prinsip kerja
3. Kualitas Hasil dan Kemampuan
4. Sikap akademik (*academic attitude*)

F Daftar Pustaka

1. Frick, Heinz (1999), **Sistem Bentuk Struktur Bangunan**, Penerbit Kanisius,
2. Hannah, Schreckenbach (2000); **Construction Technology for a Tropical**
3. Subarkah, Imam (1980); **Konstruksi Bangunan Gedung**.
1. Sumadi, R (1986) ; **Konstruksi Bangunan**.
2. Supribadi, I.K, (1986), **Ilmu Bangunan Gedung**, Seri B, Edisi Revisi, Armico,
3. Schodek L, Daniel, (1995), **Struktur**, PT. Eresco Bandung
4. Snyder, J., C, dkk, (1997), **Pengantar Arsitektur**, Penerbit Erlangga
7. Zevi, Bruno. 1993. *Architecture as Space* . New York: Da Capo Press.
8. _____. 1986. *Tata Atur: Pengantar Merancang Arsitektur* . terjemahan. Bandung:

C. KELOMPOK MATA KULIAH TEORI & SEJARAH

A. Identitas Mata Kuliah	
Nama Mata Kuliah	: PENGANTAR & METODE DESAIN ARSITEKTUR
Kode Mata Kuliah	: AS-2101
Semester/Jumlah sks	: I / 3 SKS
Kelompok Mata Kuliah	: TEORI dan SEJARAH
Prasyarat	: -

B. Capaian Pembelajaran

Mahasiswa mampu memahami dan menguasai teori-teori dasar berarsitektur. Meliputi pemahaman tentang lingkup, metode desain, bidang keprofesian arsitektur, komunikasi arsitektur dalam bentuk diskusi dan tulisan serta paparan grafis sederhana.

C. Bahan Kajian

- 1 lingkup arsitektur
- 2 segitiga vitruvius
- 3 metode desain

D. Strategi Pembelajaran

1. Self Directed Learning
2. Collaborative Learning

E. Penilaian/Evaluasi

1. Konsep Logika
2. Proses berfikir
3. Kualitas Hasil dan Kemampuan
4. Sikap akademik (academic attitude)

F Daftar Pustaka

1. Ching, Francis DK. 1985. *Arsitektur: Bentuk, Ruang dan Susunannya*. terjemahan. Erlangga, Jakarta
2. Krier, Rob. 1988. *Architectural Composition*. New York: Rizzoli.
3. Smithies, Kenneth. 1987. *Prinsip-prinsip Perancangan dalam Arsitektur*, terjemahan Aris Oggodipuro.
4. Snyder, James C, dan Anthony J. Catanese. 1985. *Pengantar Arsitektur*. terjemahan. Jakarta: Erlangga

A. Identitas Mata Kuliah	
Nama Mata Kuliah	: ARSITEKTUR NUSANTARA
Kode Mata Kuliah	: AS-2201
Semester/Jumlah sks	: II / 3 SKS
Kelompok Mata Kuliah	: TEORI dan SEJARAH
Prasyarat	: -

B. Capaian Pembelajaran

Mahasiswa mampu memahami dan menguasai konsep teoritis tentang arsitektur dan mampu mengkaji implikasi pengembangan atau implementasi ilmu pengetahuan kesejarahan Arsitektur dan Arsitektur Nusantara dalam desain dalam bentuk tulisan, grafis dan pembuatan maket /bentuk 3D model Arsitektur Nusantara

C. Bahan Kajian

- 1 Arsitektur prasejarah
- 2 Filosofi Arsitektur Timur
- 3 Arsitektur Tradisional Jawa
- 4 Arsitektur Tradisional Sumatra
- 5 Arsitektur Tradisional Sulawesi
- 6 Arsitektur Tradisional Kalimantan
- 7 Arsitektur Tradisional Bali, NTT, NTB
- 8 Arsitektur Tradisional Papua

D. Strategi Pembelajaran	E. Penilaian/Evaluasi
1. Self Directed Learning	1. Konsep Logika
2. Collaborative Learning	2. Proses berfikir
	3. Kualitas Hasil dan Kemampuan
	4. Sikap akademik (academic attitude)

F Daftar Pustaka

1. Jauhari Sumintarjo, 1985, Kompedium Sejarah Arsitektur Indonesia. Dhani Mutiari, 2002,
2. Dakung S, 1990, Arsitektur Tradisional Yogyakarta,
3. Arya Ronald, 2008, Kelenturan dan Kekayaan Arsitektur
4. I. Nyoman Gelebet ,1986, Arsitektur Tradisional Daerah Bali.

A. Identitas Mata Kuliah

Nama Mata Kuliah	: ARSITEKTUR DUNIA
Kode Mata Kuliah	: AS-2301
Semester/Jumlah sks	: III / 2 SKS
Kelompok Mata Kuliah	: TEORI dan SEJARAH
Prasyarat	: -

B. Capaian Pembelajaran

Mahasiswa mampu memahami dan menguasai konsep teoritis tentang arsitektur dan mampu mengkaji implikasi pengembangan atau implementasi ilmu pengetahuan kesejarahan Arsitektur Dunia dalam bentuk tulisan, grafis dan pembuatan maket /bentuk 3D model Arsitektur Dunia

C. Bahan Kajian

1 Arsitektur dan peradaban	7 arsitektur Jepang
2 arsitektur Mesir dan India	8 arsitektur China
3 arsitektur Romawi	9 Arsitektur Asia Tenggara
4 arsitektur yunani	10 Arsitektur Pra Modern
5 arsitektur renaissance	11 Arsitektur modern
6 Arsitektur Amerika Selatan	12 Arsitektur Post Modern

D. Strategi Pembelajaran

1. Self Directed Learning
2. Collaborative Learning

E. Penilaian/Evaluasi

1. Konsep Logika
2. Proses berfikir
3. Kualitas Hasil dan Kemampuan
4. Sikap akademik (academic attitude)

F Daftar Pustaka

1. Yoshida, D. T. (2006). Arsitektur strategik: sebuah solusi meraih kemenangan dalam dunia yang senantiasa berubah. Elex Media Komputindo.
2. Pawitro, U. (2012). Perkembangan 'Arsitektur Ikonik' di Berbagai Belahan Dunia.
3. Gunawan, D. E. K., & Prijadi, R. (2011). REAKTUALISASI RAGAM ART DECO DALAM ARSITEKTUR KONTEMPORER. Media Matrasain, 8(1).
4. Dharma, A. (2006). Unsur Komunikasi dalam Arsitektur Post-Modern. jurnal dalam http://staffsite.gunadarma.ac.id/agus_dh.

A. Identitas Mata Kuliah

Nama Mata Kuliah	: TEORI ARSITEKTUR
Kode Mata Kuliah	: AS-2401
Semester/Jumlah sks	: V / 2 SKS
Kelompok Mata Kuliah	: TEORI dan SEJARAH
Prasyarat	: -

B. Capaian Pembelajaran

Mahasiswa mampu memahami dan menguasai konsep teoritis tentang arsitektur dan mampu mengkaji implikasi pengembangan atau implementasi ilmu pengetahuan berkaitan dan bertema Arsitektur Simbolik serta filosofi berarsitektur dalam bentuk tulisan dan paparan grafis.

C. Bahan Kajian

- 1 Analogi dan Metafora dalam teori Arsitektur
- 2 Fungsi Ruang, bentuk dan ekspresi dalam Arsitektur
- 3 Konsep dalam Arsitektur
- 4 Arsitektur Barat dan timur
- 5 Simbol, guna dan Citra
- 6 semiotika arsitektur

D. Strategi Pembelajaran

1. Self Directed Learning
2. Collaborative Learning

E. Penilaian/Evaluasi

1. Konsep Logika
2. Proses berfikir
3. Kualitas Hasil dan Kemampuan
4. Sikap akademik (academic attitude)

F Daftar Pustaka

1. Sinadia, S., & Erdiono, D. (2011). NEW METAPHOR IN ARCHITECTURE (METAFORA BARU/TERKINI DALAM ARSITEKTUR). MEDIA MATRASAIN, 8(3).
2. Hakim, R. (2003). Arsitektur lansekap: manusia, alam dan lingkungan. Penerbit
3. Wahid, J., & Alamsyah, B. (2013). Teori Arsitektur Suatu Kajian Perbedaan Pemahaman Teori Barat dan Timur. Yogyakarta: Graha Ilmu.
4. Dharma, A. (2010). Semiotika Dalam Arsitektur. Universitas Gunadharma. Jakarta.

D. KELOMPOK MATA KULIAH STUDI ARSITEKTUR

A. Identitas Mata Kuliah

Nama Mata Kuliah	: BAHASA INDONESIA DAN RISET ARSITEKTUR
Kode Mata Kuliah	: AS-4602
Semester/Jumlah sks	: VI / 3 SKS
Kelompok Mata Kuliah	: STUDI dan RISET ARSITEKTUR
Prasyarat	: -

B. Capaian Pembelajaran

Mahasiswa mampu menyusun saintifik hasil kajian dalam bentuk Karya tulis Ilmiah, Skripsi atau Laporan Tugas Akhir

C. Bahan Kajian

- 1 Pengantar Karya Tulis Ilmiah
- 2 Penguasaan Bahasa Indonesia
- 3 Perencanaan Karya Tulis Ilmiah
- 4 Metodologi Riset Arsitektur
- 5 Format Umum dan Teknik Penulisan Ilmiah
- 6 Ketrampilan Penyusunan Proposal Riset

D. Strategi Pembelajaran

1. Self Directed Learning
2. Collaborative Learning

E. Penilaian/Evaluasi

1. Konsep Logika
2. Proses berfikir
3. Ketrampilan Penulisan
4. Sikap akademik (academic attitude)

F Daftar Pustaka

1. Westra, IGK Paridjata, 1991. Pedoman Penulisan Berdasarkan Pendidikan Empiris di Lingkungan Perguruan Tinggi
2. Siswanto, A. V, 2012, Strategi dan Langkah-langkah Penelitian Yogyakarta Graha Ilmu

A. Identitas Mata Kuliah

Nama Mata Kuliah	: STUDI PILIHAN 1 ARSITEKTUR MIKRO 1. INTERIOR BERKELANJUTAN 2. ARSITEKTUR LANSEKAP BERKELANJUTAN 3. DESAIN INTERAKSI PERKOTAAN
Kode Mata Kuliah	: AS-2601 ; AS-2602 ; AS-2603
Semester/Jumlah sks	: VI / 2 SKS
Kelompok Mata Kuliah	: STUDI dan RISET ARSITEKTUR
Prasyarat	: -

B. Capaian Pembelajaran

Mahasiswa mampu menyusun saintifik hasil kajian arsitektur Mikro dalam bentuk Karya tulis Ilmiah.

C. Bahan Kajian

- 1 perumusan masalah sesuai lingkup mikro arsitektur pilihan
- 2 penetapan tujuan studi sesuai lingkup mikro arsitektur pilihan
- 3 studi literature & lapangan sesuai lingkup mikro arsitektur pilihan
- 4 analisis dan pembahasan sesuai lingkup mikro arsitektur pilihan
- 5 rekomendasi sesuai lingkup mikro arsitektur pilihan

D. Strategi Pembelajaran

1. Self Directed Learning
2. Collaborative Learning

E. Penilaian/Evaluasi

1. Konsep Logika
2. Proses berfikir
3. Kualitas Hasil dan Kemampuan
4. Sikap akademik (academic attitude)

F Daftar Pustaka

1. Westra, IGK Paridjata, 1991. Pedoman Penulisan Berdasarkan Pendidikan Empiris di Lingkungan Perguruan Tinggi
2. Siswanto, A. V, 2012, Strategi dan Langkah-langkah Penelitian Yogyakarta Graha Ilmu

A. Identitas Mata Kuliah

Nama Mata Kuliah	: STUDI PILIHAN 2 ARSITEKTUR KAWASAN SPESIFIK 1. ARSITEKTUR HERITAGE 2. ARSITEKTUR WATERFRONT 3. ARSITEKTUR TAHAN GEMPA
Kode Mata Kuliah	: AS-2604 ; AS-2605 ; AS-2606
Semester/Jumlah sks	: VI / 2 SKS
Kelompok Mata Kuliah	: STUDI dan RISET ARSITEKTUR
Prasyarat	: -

B. Capaian Pembelajaran

Mahasiswa mampu menyusun saintifik hasil kajian arsitektur kawasan spesifik dalam bentuk Karya tulis Ilmiah.

C. Bahan Kajian

- 1 perumusan masalah sesuai lingkup arsitektur kawasan khusus pilihan
- 2 penetapan tujuan studi sesuai lingkup arsitektur kawasan khusus pilihan
- 3 studi literature & lapangan sesuai lingkup arsitektur kawasan khusus pilihan
- 4 analisis dan pembahasan sesuai lingkup arsitektur kawasan khusus pilihan
- 5 rekomendasi sesuai lingkup arsitektur kawasan khusus pilihan

D. Strategi Pembelajaran

1. Self Directed Learning
2. Collaborative Learning

E. Penilaian/Evaluasi

1. Konsep Logika
2. Proses berfikir
3. Kualitas Hasil dan Kemampuan
4. Sikap akademik (academic attitude)

F Daftar Pustaka

1. Westra, IGK Paridjata, 1991. Pedoman Penulisan Berdasarkan Pendidikan Empiris di Lingkungan Perguruan Tinggi
2. Siswanto, A. V, 2012, Strategi dan Langkah-langkah Penelitian Yogyakarta Graha Ilmu

A. Identitas Mata Kuliah

Nama Mata Kuliah	: STUDI PILIHAN 3 MANAJEMEN ARSITEKTUR HIJAU 1. MAH PERKOTAAN 2. MAH REAL ESTATE 3. MAH KONSTRUKSI
Kode Mata Kuliah	: AS-2601 ; AS-2602 ; AS-2603
Semester/Jumlah sks	: VI / 2 SKS
Kelompok Mata Kuliah	: STUDI dan RISET ARSITEKTUR
Prasyarat	: -

B. Capaian Pembelajaran

Mahasiswa mampu menyusun saintifik hasil kajian manajemen arsitektur hijau dalam bentuk Karya tulis Ilmiah.

C. Bahan Kajian

- 1 perumusan masalah sesuai lingkup Man Ars Hijau pilihan
- 2 penetapan tujuan studi sesuai lingkup Man Ars Hijau pilihan
- 3 studi literature & lapangan sesuai lingkup Man Ars Hijau pilihan
- 4 analisis dan pembahasan sesuai lingkup Man Ars Hijau pilihan
- 5 rekomendasi sesuai lingkup Man Ars Hijau pilihan

D. Strategi Pembelajaran

1. Self Directed Learning
2. Collaborative Learning

E. Penilaian/Evaluasi

1. Konsep Logika
2. Proses berfikir
3. Kualitas Hasil dan Kemampuan
4. Sikap akademik (academic attitude)

F Daftar Pustaka

1. Westra, IGK Paridjata, 1991. Pedoman Penulisan Berdasarkan Pendidikan Empiris di Lingkungan Perguruan Tinggi
2. Siswanto, A. V, 2012, Strategi dan Langkah-langkah Penelitian Yogyakarta Graha Ilmu

A. Identitas Mata Kuliah

Nama Mata Kuliah	: PROPOSAL TUGAS AKHIR
Kode Mata Kuliah	: AS-2704
Semester/Jumlah sks	: VII / 4 SKS
Kelompok Mata Kuliah	: STUDI dan RISET ARSITEKTUR
Prasyarat	: -

B. Capaian Pembelajaran

Mahasiswa mampu menyusun program perencanaan dan perancangan arsitektur dalam bentuk proposal Tugas Akhir

C. Bahan Kajian

- 1 perumusan masalah lingkup proyek yang dipilih : building, lansekap, kawasan
- 2 penetapan tujuan proyek yang dipilih
- 3 kajian literature & lapangan sesuai proyek yang dipilih
- 4 analisis dan pembahasan Program Arsitektural
- 5 Resume atau sistesa berupa konsep desain

D. Strategi Pembelajaran

1. Self Directed Learning
2. Collaborative Learning

E. Penilaian/Evaluasi

1. Konsep Logika
2. Proses berfikir
3. Kualitas Hasil dan Kemampuan
4. Sikap akademik (academic attitude)

F Daftar Pustaka

1. Westra, IGK Paridjata, 1991. Pedoman Penulisan Berdasarkan Pendidikan Empiris di Lingkungan Perguruan Tinggi
2. Siswanto, A. V, 2012, Strategi dan Langkah-langkah Penelitian Yogyakarta Graha Ilmu

E. KELOMPOK MATA KULIAH ETIKA & BISNIS

A. Identitas Mata Kuliah	
Nama Mata Kuliah	: PRAKTEK BISNIS 1 : MAGANG SURVEYOR
Kode Mata Kuliah	: AS-4201
Semester/Jumlah sks	: II / 2 SKS
Kelompok Mata Kuliah	: ETIKA dan BISNIS PROFESI
Prasyarat	: -

B. Capaian Pembelajaran

Mahasiswa mampu membiasakan, melaksanakan dan melaporkan kegiatan praktek survey untuk bidang arsitektur secara sistematis berdasarkan standar/pedoman kerja.

C. Bahan Kajian

- 1 Survey Literature dan wawancara
- 2 Survey Lokasi Site
- 3 Survey Bangunan Existing
- 4 Survey Kebutuhan Rencana Tata Ruang Wilayah
- 5 Survey Studi Kelayakan
- 6 Komunikasi dan Etika Profesi Pekerja Magang
- 7 Pelaksanaan Magang & Pembimbingan,
- 8 Pelaporan Praktek Magang

D. Strategi Pembelajaran	E Penilaian/Evaluasi
1. Self Directed Learning	1 Konsep Logika
2. Collaborative Learning	2 Proses berfikir
	3 Kualitas Hasil dan Kemampuan
	4 Sikap akademik (academic attitude)

F Daftar Pustaka

1. Ridley, D. (2012). The literature review: A step-by-step guide for students. Sage.
2. Groat, L. N., & Wang, D. (2013). Architectural research methods. John Wiley & Sons.
3. Chen, Gang. (2009). Architectural Practice Simplified: A Survival Guide and Checklists for Building Construction and Site Improvements as Well as Tips on
4. Architecture, Building Design, Construction and Project Management.
5. American Institute of Architects. (2011). The Architecture Student's Handbook

A. Identitas Mata Kuliah

Nama Mata Kuliah	: PRAKTEK BISNIS 2 : MAGANG DRAFTER
Kode Mata Kuliah	: AS-4401
Semester/Jumlah sks	: IV / 2 SKS
Kelompok Mata Kuliah	: ETIKA dan BISNIS PROFESI
Prasyarat	: -

B. Capaian Pembelajaran

Mahasiswa mampu membiasakan, melaksanakan dan melaporkan kegiatan praktek menggambar sebagai drafter untuk bidang arsitektur secara sistematis berdasarkan standar/pedoman kerja.

C. Bahan Kajian

Gambar 2D menggunakan Program Auto CAD

- 1 Site Plan
- 2 Lay out Plan
- 3 Denah
- 4 Potongan
- 5 Tampak
- 6 Detail - detail
- 7 Pelaksanaan Magang & Pembimbingan,
- 8 Pelaporan Praktek Magang

D. Strategi Pembelajaran**E Penilaian/Evaluasi**

- | | |
|---------------------------|--------------------------------------|
| 1. Self Directed Learning | 1 Konsep Logika |
| 2. Collaborative Learning | 2 Proses berfikir |
| | 3 Kualitas Hasil dan Kemampuan |
| | 4 Sikap akademik (academic attitude) |

F Daftar Pustaka

1. Ridley, D. (2012). The literature review: A step-by-step guide for students. Sage.
2. Groat, L. N., & Wang, D. (2013). Architectural research methods. John Wiley & Sons.
3. Chen, Gang. (2009). Architectural Practice Simplified: A Survival Guide and Checklists for Building Construction and Site Improvements as Well as Tips on
4. Architecture, Building Design, Construction and Project Management.
5. American Institute of Architects. (2011). The Architecture Student's Handbook

A. Identitas Mata Kuliah

Nama Mata Kuliah	: PRAKTEK BISNIS 3 : MAGANG SUPERVISI
Kode Mata Kuliah	: AS-4601
Semester/Jumlah sks	: VI / 2 SKS
Kelompok Mata Kuliah	: ETIKA dan BISNIS PROFESI
Prasyarat	: -

B. Capaian Pembelajaran

Mahasiswa mampu membiasakan, melaksanakan dan melaporkan kegiatan praktek mengawasi sebagai supervisor untuk bidang arsitektur secara sistematis berdasarkan standar/pedoman kerja.

C. Bahan Kajian

- 1 Supervisi Pekerjaan Pembangunan (Kontraktor)
- 2 Supervisi Pekerjaan Desain (Konsultan)
- 3 Pelaksanaan Magang & Pembimbingan,
- 4 Pelaporan Praktek Magang

D. Strategi Pembelajaran**E Penilaian/Evaluasi**

- | | |
|---------------------------|--------------------------------------|
| 1. Self Directed Learning | 1 Konsep Logika |
| 2. Collaborative Learning | 2 Proses berfikir |
| | 3 Kualitas Hasil dan Kemampuan |
| | 4 Sikap akademik (academic attitude) |

F Daftar Pustaka

1. Ridley, D. (2012). The literature review: A step-by-step guide for students. Sage.
2. Groat, L. N., & Wang, D. (2013). Architectural research methods. John Wiley & Sons.
3. Chen, Gang. (2009). Architectural Practice Simplified: A Survival Guide and Checklists for Building Construction and Site Improvements as Well as Tips on
4. Architecture, Building Design, Construction and Project Management.
5. American Institute of Architects. (2011). The Architecture Student's Handbook

A. Identitas Mata Kuliah

Nama Mata Kuliah	: ETIKA PROFESI
Kode Mata Kuliah	: AS-4801
Semester/Jumlah sks	: VIII / 2 SKS
Kelompok Mata Kuliah	: ETIKA dan BISNIS PROFESI
Prasyarat	: -

B. Capaian Pembelajaran

Mahasiswa mampu memahami Etika Profesi Arsitek meliputi kode etik dan kode tata laku profesi arsitek berikut standard praktek dan manajemen proyeknya termasuk berbagai aspek yang berkaitan dengan keahlian, karir, serta hak, kewajiban (obligasi) etis dan tanggung jawab profesional dalam pelayanan jasanya, karena tanpa itu kinerja arsitek akan sulit terpenuhi sesuai etika dan norma keprofesian yang berlaku.

C. Bahan Kajian

- 1 Pengertian Etika dan Arsitektur, serta kondisi fundamental Etika Arsitektur
- 2 Pengertian Profesi dan Arsitek, profesionalisme, serta kepentingan umum
- 3 Arsitek, arsitektur, dan praktek profesional arsitektur
- 4 Privilege (hak & tanggung jawab) Arsitek dalam praktek profesional arsitektur.
- 5 Biro (Praktek) Arsitek
- 6 Layanan profesional dan layanan arsitektur secara komprehensif
- 7 Standart praktek profesional
- 8 Isu-isu etis praktek arsitektur, meliputi : bisnis, profesidan obligasi etisarsitek
- 9 Manajemen proyek arsitektural
- 10 Sumber daya layanan Arsitektural
- 11 Hubungan : Desain dan Praktek, Arsitek dan klien, arsitek dan kontraktor
- 12 Keahlian dan karier Arsitek dalam Assessing, Exploring, Decision making, Planr
- 13 Praktek dan kecenderungan dalam praktek Arsitektur di masa mendatang
- 14 Masa depan profesi Arsitek

D. Strategi Pembelajaran**E Penilaian/Evaluasi**

- | | |
|---------------------------|--------------------------------------|
| 1. Self Directed Learning | 1 Konsep Logika |
| 2. Collaborative Learning | 2 Proses berfikir |
| | 3 Kualitas Hasil dan Kemampuan |
| | 4 Sikap akademik (academic attitude) |

F Daftar Pustaka

1. Achmad, S. S. (2011). ETIKA Profesi dalam Peradaban Manusia.
2. Pratikto, D. (2010). KASUS PENYIMPANGAN KODE ETIK DALAM PROFESI ARSITEK. Teknik Sipil dan Arsitektur, 8(12)

A. Identitas Mata Kuliah

Nama Mata Kuliah	: ENTREPRENEURSHIP
Kode Mata Kuliah	: AS-4701
Semester/Jumlah sks	: VII / 2 SKS
Kelompok Mata Kuliah	: ETIKA dan BISNIS PROFESI
Prasyarat	: -

B. Capaian Pembelajaran

Mahasiswa mampu memahami dasar-dasar kewirausahaan, proses berwirausaha dan memahami analisis bisnis serta studi kelayakan usaha.

C. Bahan Kajian

- 1 Konsep-konsep dasar kewirausahaan
- 2 proses kewirausahaan
- 3 fungsi dan model peran dalam kewirausahaan
- 4 ide dan peluang dalam kewirausahaan
- 5 merintis usaha baru dan model pengembangannya
- 6 pengelolaan usaha dan strategi kewirausahaan
- 7 kompetensi inti dan strategi bersaing dalam kewirausahaan
- 8 etika bisnis dan kewirausahaan
- 9 analisis bisnis dan studi kelayakan usaha
- 10 analisis bisnis dan studi kelayakan usaha
- 11 analisis bisnis dan studi kelayakan usaha

D. Strategi Pembelajaran**E Penilaian/Evaluasi**

- | | |
|---------------------------|--------------------------------------|
| 1. Self Directed Learning | 1 Konsep Logika |
| 2. Collaborative Learning | 2 Proses berfikir |
| | 3 Kualitas Hasil dan Kemampuan |
| | 4 Sikap akademik (academic attitude) |

F Daftar Pustaka

1. Indarti, N., & Rostiani, R. (2008). Intensi kewirausahaan mahasiswa: Studi perbandingan antara Indonesia, Jepang dan Norwegia. *Jurnal Ekonomika dan Bisnis Indonesia*, 23(4), 1-26
2. Kodrat, D. S. (2009). *Manajemen Strategis: Membangun Keunggulan Bersaing Era Global di Indonesia Berbasis Kewirausahaan*.
3. Suharti, L., & Sirine, H. (2012). Faktor-Faktor yang Berpengaruh Terhadap Niat Kewirausahaan (Entrepreneurial Intention). *Jurnal Manajemen dan Kewirausahaan (Journal of Management and Entrepreneurship)*, 13(2), 124-134.

F. KELOMPOK MATA KULIAH UMUM

A. Identitas Mata Kuliah

Nama Mata Kuliah	: PENDIDIKAN AGAMA
Kode Mata Kuliah	: PK-1007
Semester/Jumlah sks	: I / 2 SKS
Kelompok Mata Kuliah	: MATA KULIAH UMUM
Prasyarat	: -

B. Capaian Pembelajaran

Mahasiswa mampu memiliki keimanan yang kuat untuk dapat melandaskan semua kemampuan diri sebagai manifestasi dari keberadaan Tuhan terhadap ciptaanNYA. Mampu menerima penalaran dan keseimbangan pikir dan logika tentang hubungan duniawi dan rohani

C. Bahan Kajian

- 1 Pemahaman tentang hubungan Vertikal dan Horizontal
- 2 Pemahaman Filsafat Ilmu dengan Religi/Agama/Kepercayaan
- 3 Pemahaman tentang Kemanfaatan dan Keberlanjutan Peradaban dari sudut Agama
- 4 Pencapaian Kejayaan dan Kemuliaan Pengembangan Keilmuan dipandang dari Agama
- 5 Etika dasar Agama dalam bermasyarakat sebagai manusia berilmu

D. Strategi Pembelajaran

1. Self Directed Learning
2. Collaborative Learning

E. Penilaian/Evaluasi

1. Konsep Logika
2. Proses berfikir
3. Ketrampilan Penulisan
4. Sikap akademik (academic attitude)

F Daftar Pustaka

1. Disesuaikan dengan agama/kepercayaan masing-masing

A. Identitas Mata Kuliah

Nama Mata Kuliah	: PENDIDIKAN PANCASILA dan KEWARGANEGARAAN
Kode Mata Kuliah	: PK-1008
Semester/Jumlah sks	: VIII / 3 SKS
Kelompok Mata Kuliah	: MATA KULIAH UMUM
Prasyarat	: -

B. Capaian Pembelajaran

Mahasiswa mampu memahami dan memiliki nilai nasionalisme yang mampu di implementasikan lewat karya dan profesi masing-masing

C. Bahan Kajian

- 1 Rasional PKN
- 2 Pancasila sebagai Filsafat
- 3 Identitas Nasional Indonesia
- 4 Hakikat Negara dan Konstitusi
- 5 Implementasi UUD NRI 1945 dan Amandemen
- 6 Hak Azasi Manusia
- 7 Hak dan Kewajiban Warga Negara
- 8 Demokrasi
- 9 Pelaksanaan Demokrasi di Indonesia
- 10 Geopolitik
- 11 Konsep wawasan Nusantara
- 12 Sistem Penyelenggaraan Organisasi Negara
- 13 Otonomi Daerah

D. Strategi Pembelajaran

1. Self Directed Learning
2. Collaborative Learning

E. Penilaian/Evaluasi

- 1.Konsep Logika
- 2.Proses berfikir
- 3.Ketrampilan Penulisan
- 4.Sikap akademik (academic attitude)

F Daftar Pustaka

- 1 Budimansyah, D. 2010. Penguatan Pendidikan Kewarganegaraan untuk Membangun Karakter Bangsa. Bandung, Wijaya Aksara Pers
- 2 Gafan, Afan, 2006, Politik Indonesia Transisi Menuju Demokrasi, Yogyakarta, Pustaka Pelajar.
- 3 Hasim, M. 2012 Pendidikan Kewarganegaraan, Jakarta : Quandra

A. Identitas Mata Kuliah

Nama Mata Kuliah	: BAHASA INGGRIS
Kode Mata Kuliah	: PK-1006
Semester/Jumlah sks	: 1 / 2 SKS
Kelompok Mata Kuliah	: MATA KULIAH UMUM
Prasyarat	: -

B. Capaian Pembelajaran

Mahasiswa mampu memahami dan menguasai bahasa asing dalam hal ini bahasa Inggris dalam kemampuan berbahasa dengan cara membaca, mendengarkan, berbicara dan menuliskannya

C. Bahan Kajian

- 1 Reading
- 2 Listening
- 3 Speaking
- 4 Writing

D. Strategi Pembelajaran

1. Self Directed Learning
2. Collaborative Learning

E. Penilaian/Evaluasi

1. Konsep Logika
2. Proses berfikir
3. Ketrampilan Penulisan
4. Sikap akademik (academic attitude)

F Daftar Pustaka

1. J.M. Van Der Laan Day, M.J. Klaver-Schuyt, 1985, Communication for Engineers, PT. Rosda Jayaputra Jakarta
2. Bukhari Katar .A., 1987, Short and Easy Conversation, Media Jakarta
3. John M. Echols, Hasan Shadily, Kamus Inggris Indonesia, PT. Ramedia Jakarta

A. Identitas Mata Kuliah

Nama Mata Kuliah	: CHARACTER BUILDING
Kode Mata Kuliah	: PK-1008
Semester/Jumlah sks	: VIII / 3 SKS
Kelompok Mata Kuliah	: MATA KULIAH UMUM
Prasyarat	: -

B. Capaian Pembelajaran

Mahasiswa memiliki kemampuan pengembangan diri, kepercayaan diri, berkomunikasi dengan baik dan dapat diimplementasikan dalam berkarya dan berkegiatan bermasyarakat.

C. Bahan Kajian

- 1 etika kepribadian
- 2 etika personal
- 3 komunikasi bisnis
- 4 leadership

D. Strategi Pembelajaran

1. Self Directed Learning
2. Collaborative Learning

E. Penilaian/Evaluasi

1. Konsep Logika
2. Proses berfikir
3. Keterampilan Penulisan
4. Sikap akademik (academic attitude)

F Daftar Pustaka

- 1 Wibowo, A. (2013). Pendidikan Karakter di Perguruan Tinggi. Yogyakarta: Pustaka Pelajar.
- 2 Kurniawan, S. (2013). Pendidikan Karakter: Konsepsi dan Implementasinya secara Terpadu di Lingkungan Keluarga, Sekolah, Perguruan Tinggi, dan Masyarakat.
- 3 Asyanti, S. (2012). PENDIDIKAN KARAKTER DI PERGURUAN TINGGI: SUDAH TERLAMBATKAH?.

FAKULTAS TEKNIK ARSITEKTUR

<http://widyakartika.ac.id/arsitektur/>

COLLABORATION FOR OPTIMIZING CREATION

Sebuah semangat yang dijiwai oleh Nilai-Nilai UWIKA: humble, integrity, leadership, professional, innovative dan caring (**HILPIC**)

UNIVERSITAS WIDYA KARTIKA

University of Business Excellence for Entrepreneurship in Indonesia

Jl. Sutorejo Prima Utara II/No. 1, Surabaya 60113

Hotline +62 31 596 1867

Tlp. +62 31 592 2403 / +62 31 592 6359 | Fax. +62 31 592 5790

Email. arsitektur@widyakartika.ac.id